



Гоце НАУМОВ

## ВИЗУЕЛНИОТ И СИМБОЛИЧКИОТ КАРАКТЕР НА НЕОЛИТСКИТЕ ЖРТВЕНИЦИ ОД МАКЕДОНИЈА

Неолитската визуелна култура опфаќа широк репертоар на артефакти што се ползуваат во процесите на симболичката комуникација. Изгледот и формата на овие предмети се секогаш збогатени со детали преку кои се изразуваат конкретни идеи врзани за суштествените принципи и верувања на неолитските заедници од Балканот. Токму самите артефакти се користени како медиум преку кој се пренесуваат одредени пораки или пак, во нив се содржани клучните значења што ги имале тие во рамките на комплексниот когнитивен систем. Притоа, на нив се врежани и насликани разни орнаменти, претставени се делови од човечкото и животинското тело или пак се моделираат архитектонски елементи, со цел појасно да се посочи симболичката функција на самиот предмет. Во таа смисла се користени принципите на орнаментиката и телесноста, кои ги вклучувале антропоморфизмот, зооморфизмот, архитектониката и хибридноста, со што се зајакнувале семиотичките концепти манифестирани преку неолитската визуелна култура. Во оваа група артефакти влегуваат многубројните садови, фигурини, печати и модели на кои може да се прикажуваат луѓе и животни, или навидум апстрактни орнаменти, секогаш доследно организирани во прецизни композициски структури.<sup>1</sup>

Ваквата визуелна динамика на неолитските артефакти се одразила и врз уште една специфична група предмети, кои во археологијата популарно се нарекуваат жртвеници. Иако ваквиот термин не може да се смета за соодветен,<sup>2</sup> сепак со него е

именувана една поширока група керамички предмети, кои немаат ниту утилитарен ниту пак, амбалажен карактер. Нивното тело е конструирано на тој начин што не може во себе на тој начин да содржи поголема количина продукти, која само во мала мера се приложувала во нив. Затоа, во оваа група најчесто се вклучени триножни и четириножни масички сочинети од ногарки и плитка платформа на нивниот врв, каде што може да се депонира помало количество продукти и течности. Ваквата едноставна форма, веројатно поради сложената функција на овие предмети, се развила преку разни детали, така што жртвениците се збогатувале со орнаменти на нивните ѕидови или пак со антропоморфни, зооморфни и архитектонски елементи. Во одредена мера, ова проширување на формата и изгледот на жртвениците синхроно се испреплетувало и со други видови артефакти, кои исто како и жртвениците, не биле изработени со цел во нив да се чуваат продукти или течности. Тука пред сè се мисли на мноштвото модели што прикажуваат неолитски живеалишта или, пак, се ставени во симболичка релација со човечкото и животинското тело. Иако навидум различни по

нифестирало токму преку овие предмети. Напротив, многу е поверојатно во нив да се оставале дарови (кои притоа не биле сфатени како жртва) или супститути на реални категории (храна, луѓе, животни итн.) кои требало да се вклучат во одредени симболички процеси (Наумов 2009, 224 - 226). Токму поради ваквата недефинирана природа на овие предмети, тие се често и оправдано означувани и со други називи, кои требало да ја сугерираат нивната функција: лампи, култни масички, ароматизери, олгарчиња, тронове, триподи, трапези, постаменти, триаголници или четириаголници садови итн. Сепак, поради претходно востановената археолошка терминологија и неможноста да се дефинира соодветен назив, овие артефакти и во оваа пригода ќе се именуваат како жртвеници.

<sup>1</sup> Naumov 2009; Naumov 2010a.

<sup>2</sup> Терминот со кој се именуваат овие предмети ('жртвеници'), директно наведува на нивната можна функција. Меѓутоа, тој не може да се смета за адекватен бидејќи тешко е да се потврди можноста конкретното обредно значење на концептот на жртвување да се ма-

својот изглед, моделите и жртвениците во себе содржат суштински сличности, пред сè во доменот на нивните функции, поради што во овој труд се заедно обработени. Токму нивната намена и значење го отвора проблемот околу именувањето на ваквите предмети, како и деликатноста во дефинирањето на нивните функции. Затоа, пред да се почне со определувањето на симболичките обележја на жртвениците, во оваа пригода ќе се приложи краток преглед на најелементарните типолошки карактеристики, од кои подоцна ќе можат да се изведуваат и семантички анализи.

Би требало да се напомене дека во овој труд поголемо внимание ќе се посвети на жртвениците пронајдени на неолитските локалитети во Република Македонија, иако ќе бидат ползувани и мноштво примери од Балканот, кои ги надополнуваат типолошките или семантичките категории. Голем дел од жртвениците пронајдени на оваа територија имаат заемни сличности, така што нивната генерализирана категоризација може делумно да се аплицира и врз останатите во регионот. Како исклучок остануваат локалните типови, кои се уште остануваат автентични појави за секој регион засебно. Деталното публикување на овие предмети, независно за секој регион, може да придонесе во нивното типолошко и симболично дефинирање во поширокиот балкански контекст, како и во утврдувањето на принципите и идеите манифестирани преку жртвениците од овој ареал.

### **Историја на истражување на жртвениците**

До неодамна, за неолитските жртвеници од Македонија скоро и воопшто не е пишувано. Тие се претежно едноставно публикувани во извештаите од ископувањата, без да се посвети доволно простор за нивниот изглед, декорацијата или пак контекстот во кој се пронајдени.<sup>3</sup> Нивното постоење е регистрирано претежно преку приложениот

<sup>3</sup> Во најголем број од публикациите каде што се спомнуваат жртвениците, тие се само наведени како дел од керамичкиот инвентар, а во одредени случаи е направен краток опис на нивниот изглед (Grbić i dr. 1960; Гарашанин и Гарашанин 1961, 26; Гарашанин и Спасовска 1976, 108; Симоска и Санев 1977, 225, 230; Garašanin 1979, 112; Китаноски и др. 1983, 14; Здравковски и Шурбановска 1983, 114; Здравковски 1988, 48; Здравковски 1989, 84; Moskalewska and Sanev 1989; Санев 1989, 42; Кузман и др. 1989, 39; Китаноски 1989, 48; Јовчевска 1990, 58; Саржовски и Здравковски 1991, 133, 143; Санев 1994, 32; Миткоски 2005, 35; Јовчевска 2008, 110; Кузман 2009). Тука би требало да се наведат и каталозите во кои, покрај останатите неолитски артефакти, вклучени се и неколку репрезентативни жртвеници (Гарашанин и др. 1976; Санев и др. 1976; Симоска и Санев 1976; Šemrov i Turk 2009).

илустративен материјал, иако во неколку наврати е направен мошне краток елементарен осврт во однос на останатите предмети пронајдени на локалитетите од кои потекнуваат и тие. Во тој контекст би требало да се укаже на неколку трудови каде што им се посветило одредено внимание на жртвениците, а за некои од нив е направена и првична типологија во рамките на населбите каде што се пронајдени.<sup>4</sup> Некои од авторите на овие трудови, покрај основните карактеристики и типологијата, се обидуваат да ги дефинираат функциите и симболичките обележја на ваквите керамички предмети.

За разлика од археолошкиот третман на жртвениците во Македонија, начинот на кој тие се презентирани во другите земји од Балканот е различен. Покрај бројните извештаи и каталози каде што се наведуваат овие предмети, треба да се истакнат рефератите во кои е посветен посебен осврт на жртвениците, а кои конкретно ги обработуваат нивните специфични форми и значења, како и контекстот и начинот на кој тие биле користени.<sup>5</sup> Во оваа пригода би требало да се издвојат и двете монографии на Светозар Станковиќ и Васил Николов, кои засега претставуваат единствени дела целосно посветени на проблематиката на овие предмети.<sup>6</sup> Во нив комплетно се обработени жртвениците што потекнуваат од Винча и Бугарија, при што е направена нивна генерална типолошка и хронолошка детерминираност, а приложен е и посебен осврт кон нивната симболика.

Што се однесува до жртвениците пронајдени во Македонија, иако се направени неколку обиди за нивно сеопфатно формално и симболично дефинирање,<sup>7</sup> сепак се неопходни уште многу анализи на примероците што се наоѓаат во музејските депозити и витрини. Според достапниот публикуван материјал, не може со сигурност да се определи хронолошката детерминираност за повеќето од нив, освен по пат на аналогии со останатите предмети од локалитетите каде што се пронајдени. Иако недостигот од мноштво податоци во извештаите и теренската документација, а кои се однесуваат на

<sup>4</sup> Galović 1964, 21, 24; Галовић 1967, 140, 144; Корошец и Корошец 1973, 43, 56; Симоска и Санев 1975, 64, 65; Gimbutas 1976, 150 – 155; Санев 1975, 220; Китаноски 1977, 34; Георгиев и Билбија 1984, 40; Санев и Стаменова 1989, 21, 23; Чаусидис 1995, 23; Темелкоски и Миткоски 2005; Василева 2005, 37, 38, Наумов 2009, 217 - 226; Чаусидис 2009а, 140 – 148.

<sup>5</sup> Elster 1986; Stanković 1992; Marangou 1996; Вандова 1995; Perić 1996; Lazarovici 2002; Mlekuž 2007.

<sup>6</sup> Stanković 1986; Николов 2007.

<sup>7</sup> Темелкоски и Миткоски 2005; Наумов 2009, 217 - 226; Чаусидис 2009б.

овие предмети, создава голем проблем во нивното дефинирање, сепак е неопходно да се направи првичен увид во нивните генерални обележја, дури и само врз основа на скромните информации и илустрации приложени во литературата.

### Форми и видови жртвеници

Според основните обележја на формата, меѓу жртвениците од Македонија, како и кај оние од Балканот, може да се констатираат три основни вида: жртвеници на три ногарки, жртвеници на четири ногарки, како и жртвеници без ногарки, кои имаат плиток реципиент и не претставуваат садови. Поради својот изглед, некои од овие жртвеници во литературата се именуваат и како масички. Во секој од регионите може да се констатираат и некои специфични локални форми, меѓутоа, наведените типови претставуваат генерална карактеристика за целиот балкански простор. Нивните разлики и варијации најчесто се манифестираат во доменот на декорацијата, но и во начинот на изведувањето на ногарките (едноставни или назабени) и сидовите од реципиентите (со или без апликации).

Токму овие варијации создаваат голем број поттипови меѓу жртвениците, на кои се имплементирани покомлексни елементи на визуелната култура. Имено, жртвениците на кои се присутни апликации на сидовите и аглите ги ползуваат принципите на ликовната хибридноста, при што мошне често се користат делови од човечко и животинско тело (најчесто глави), или пак архитектонски елементи, на тој начин зајакнувајќи го нивното симболичко значење. Меѓу нив спаѓаат антропоморфните и зооморфните жртвеници, на кои може да се забележат глави од луѓе и рогати животни, како и такви на кои скоро целата површина им е обликувана во форма на човечко и животинско тело. Тука треба да се истакнат четириножните жртвеници и оние без ногарки, кои претставуваат модел на кука. Ваквите жртвеници, пред сè поради симболичкото изедначување, ја прошируваат категоријата жртвеници и меѓу оние модели на куќи, кои освен во рамките на архитектонските елементи, немаат формални сличности со нив. Ова го оправдува и фактот што моделите на куќи, како и „архитектонизираните“ жртвеници, немаат голем амбалажен простор туку отворен кубус т.е. реципиент во кој може да се депонира мала количина продукти, течности или фигурини.

Според овие карактеристични форми на жртвениците може да се смета дека оваа група предмети во себе вклучува неколку вида артефакти, освен трите горенаведени. Базирајќи се врз типолошките и семантичките сличности, во категоријата жртвеници влегуваат:

- масички на три ногарки, со или без декорација
- масички на четири ногарки, со или без декорација
- масички со реална претстава на животно или животински пратоми на аглите
- антропоморфни масички
- зооморфни и антропоморфни ритони
- плитки модели на куќи со инвентар или фигурини во внатрешноста
- куќи – масички т.е. модели на куќи на ногарки
- зооморфни модели на куќи
- антропоморфни модели на куќи
- модели на печки
- антропоморфни модели на печки
- зооморфни модели на печки

Во оваа пригода, наведените видови жртвеници нема да бидат независно презентирани, пред сè поради фактот што тие веќе претходно беа обработени при обидот да се дефинираат елементарните форми на ваквите предмети од Македонија и Балканот.<sup>8</sup> Како што беше и претходно истакнато, овие жртвеници користат неколку сегменти на симболичката комуникација преку истакнувањето на декоративните системи, телесната хибридноста и архитектонската супституција. Од тие причини, тие тука ќе се претстават преку трите нивни клучни формално-концептуални компоненти: масички, минијатурни модели и антропоморфни т.е. зооморфни жртвеници.

### Масички

Меѓу предметите од оваа група спаѓаат триножните и четириножните жртвеници. Нивните ногарки се моделирани едноставно како цилиндри и конуси или пак на рабовите имаат назабена бордура. На врвот од ногарките, во зависност од нивниот број, е поставен триаголен, четириаголен или поретко кружен реципиент, притоа добивајќи изглед на масички, поради што се и така именувани во археолошката литература.

#### *- триножни масички*

Во Македонија досега се пронајдени само шест потврдени триножни жртвеници, и тоа од Лопате, Могила и по два од Породин и Говрлево (Т. I: 2; Т. III: 2, 5; Т. IV: 1, 2, 3; Темелкоски и Миткоски 2005, 53), иако врз основа на фрагментираните остатоци може да се очекува дека нивниот број е поголем. Кај овие примероци е интересно тоа што и покрај триаголната основа, нивните реципиенти имаат најчесто кружен облик. Може да се смета дека до ова решение е дојдено пред сè поради специфичната функција на овие жртвеници.

<sup>8</sup> Наумов 2009, 217 – 226.

- *четириножни масички*

Што се однесува до четириножните масички, поради нивната бројност полесно може да се следат варијациите во формата и деталите (Т. I – Т. IV). Најголеми разлики се забележуваат во начинот на изведувањето на реципиентот и ногарките. Имено, реципиентот е најчесто правоаголен, но се среќаваат примери кога тој е кружно обликуван (Т. I: 5; Т. IV: 4). Длабочината на реципиентите, иако варира, често се сведува на релативно плитка површина, а на некои масички од Славеј, овој конструктивен елемент е целосно занемарен (Т. I: 6; Т. II: 10). На истиот локалитет се пронајдени и жртвеници кои во средината на реципиентот имаат перфорација, што сосема јасно ја определува нивната симболичка функција. Од тие причини, тука треба да се издвои и масичката од Говрлево, која во централниот дел нема реципиент туку големо продупчување (Т. I: 4). Во контекст на перфорациите изведени на масичките, мошне интересен е претходно наведениот жртвеник од Славеј, за кого е битно да се напомене дека на аглите има отвори идентични како и оние од антропоморфните модели на куќи. Овој детал оди во редот на неколкуте аргументи кои сè повеќе ги зајакнуваат заемните врски меѓу двете навидум различни форми на артефакти – масичките и антропоморфните модели на куќи, за што и подоцна ќе стане збор.

Уште еден специфичен елемент кај четириножните масички е различната изведба на ногарките. Иако во најголем број тие се конусни или три/четириаголни, не треба да се занемари квантитетот и на оние кои се со назабени т.е. скалести рабови. Ова обележје е претежно карактеристично за четириножните масички од Пелагонија, но нивното присуство, во помал обем, е регистрирано и во останатите делови на Македонија.

Во категоријата четириножни жртвеници би можеле да се вклучат и ритоните, иако тие според својот изглед повеќе гравитираат кон садовите отколку кон масичките.<sup>9</sup> Но сепак, поради својата функција, тие слободно може да се третираат како жртвеници. Иако ритоните се особено карактеристични за културните групи Бутмир и Данило, неколку примероци се пронајдени и во Македонија, во рамките на групите Амзабегово-Вршник, Трн и Устие на Дрим.<sup>10</sup> За жал, откриени се само фрагменти од ногарки, така што нивната евентуална реконструк-

<sup>9</sup> Batović 1979, Perić 1996; Mlekuž 2007; Marijanović 2007.

<sup>10</sup> Симоска и Санев 1977, Т. V: 19; Benac 1979, Т. LXX: 10. Фрагмент од ритон е потврден и во Амзабегово при истражувањата на авторот во НУ Завод за заштита на спомениците на културата и музеј – Штип, а поддржа-

ција засега не е можна, што секако го отежнува и типолошко определување (Т. III: 1).

- *орнаменти на масичките*

Декорацијата може да се издвои како клучен визуелен сегмент на масичките, а која всушност претставува и една од можните референци за нивно хронолошко определување. Иако во публикациите не постои јасно разграничување на која неолитска фаза припаѓаат определени видови масички или орнаменти, сепак, од информациите што се даваат за останатите наоди од истите стратуми, може да се изведе одредена хронолошка, но и типолошка класификација на мотивите врежувани на три или четириножните жртвеници. Тука одат во прилог и аналогиите со веќе временски детерминирани масички од останатите региони на Балканот, така што може да се направи и првичен увид во домен на декорацијата на овие предмети од Македонија.

Досега за ни една масичка од Македонија не е потврдено дека припаѓа на раниот неолит, така што и дефинирањето на орнаментите од оваа фаза, во овој момент е невозможна.<sup>11</sup> Единствено триножната масичка од Говрлево, по аналогија со идентичните форми од неолитските култури во Бугарија, може да се датира во раниот неолит (Т. I: 2).<sup>12</sup> На сидовите од овој предмет се поставени триаглести орнаменти (втиснати со стапче или коска), организирани во три хоризонтални низи составени од два реда на вакви триаголности мотиви.

За среднонеолитските мотиви на масичките има многу повеќе податоци, благодарение на бројноста на ваквите предмети, како во културните хоризонти, така и во публикациите. Во оваа фаза најприсутни се висечките триаголници, (изведени релјефно на сидовите), врежаните коси, вертикални и цик-цак линии и триаголници, но и кон-

ни од The Prehistoric Society. Во оваа пригода им изразувам благодарност и на двете институции.

<sup>11</sup> Во една од публикациите за Амзабегово се наведени неколку фрагменти од масички, меѓутоа, на нив не е присутна декорација (Корошец и Корошец 1973, 43). Од друга страна, Галовиќ во својот извештај за ископувањата од Зелениково говори за орнаментирани жртвеници од раниот неолит (Галовиќ 1967, 140), меѓутоа, во раниот неолит тој вклучува и елементи од средниот неолит, така што не може со сигурност и точно да се определи на која фаза би припаѓале овие примероци. Доколку се земе предвид неговата хронолошка детерминација, тогаш како ранонеолитски орнаменти присутни на овие предмети би можеле да се третираат правилно и слободно извиените цик-цак линии (Т. I: 1; Т. III: 4).

<sup>12</sup> Ранонеолитски аналогии со оваа масички во Николов 2007, Т. 9:1; Т. 17: 5, 6; Т. 19: 6; Т. 24: 3; Т. 41: 6; Т. 42: 6; среднонеолитски: Т. 28: 2.

центричните кругови (Т. III: 10; Т. IV: 4, 5; Санев 1975, Т. X). Како особено специфична одлика кај среднонеолитските масички може да се издвојат назабените т.е. скалестите рабови на ногарките (Т. I: 4, 6; Т. II: 7 – 12; Т. III: 3; Т. IV: 6 - 9). Иако овој декоративен елемент е особено присутен на жртвениците од локалитетите при Велушко – породинската група, сепак тој се забележува и на оние во рамките на Амзабегово – вршничката културна група (Т. IV: 6).

Што се однесува до доцнонеолитските мотиви, тука репертоарот значително се надополнува и збогатува со нови форми. Покрај косите и цик-цак линиите, во овој период се врежуваат мрежести полиња, триаголници исполнети со коси линии, ромбови, спирали, идеограмски поставени црти, како и аглести ленти специфични за винчанската керамика (Т. II: 1 – 6; Т. III: 6 – 9, 11, 12; Т. IV: 1). За сите неолитски фази, карактеристично е и премачкувањето на масичките со бела и поретко црвена боја, како и присуството на инкрустација во врежаните орнаменти.<sup>13</sup>

#### **Антропоморфни и зооморфни жртвеници**

Наспроти едноставно изведените масички, во неолитот се изработуваат и други видови жртвеници, кои и покрај базичните карактеристики, во одредена мера значително се разликуваат по својата форма, но веројатно и по семантичкото дефинирање. Комплексното симболичко значење што го содржеле овие предмети изискувало ползување на повеќе сегменти од визуелната култура, со цел да се конкретизира и зајакне нивната функција. Затоа, во неолитот се изработува специфична група жртвеници, на кои се присутни делови од човечко или животинско тело, а во одредени случаи тоа целосно го формира корпусот на самиот жртвеник.

Во Македонија се пронајдени само неколку вакви предмети, така што во оваа пригода тие ќе бидат обработени и презентирани во контекст на богатниот репертоар на антропоморфни и зооморфни жртвеници од Балканот. На тој начин, би можело да се увиди во кој домен се развиваат овие предмети и кои се значењата и функциите што ги имаат тие, или пак на кој начин тие се пренесувани преку нив во рамките на симболичката комуникација и обредите.

#### *- антропоморфни жртвеници*

Досега во Македонија е откриен само еден жртвеник со антропоморфни елементи што припаѓа во

групата масички. Меѓутоа, ова визуелно обележје е многу повеќе карактеристично за моделите на куќи, за кои подоцна ќе стане збор. Единствениот досега пронајден примерок потекнува од Породин (Т. IV: 2), и на него се забележуваат делови од човечко лице (нос, веѓи и очи), вообичаени за останатите антропоморфни предмети (фигурини, садови, модели, печати). Моделирањето на овие детали во горниот дел од жртвеникот укажува на тоа дека целиот реципиент бил дефиниран како глава. Во тој случај изненадува фактот што долната половина од артефактот воопшто нема аналогии со човечкото тело, туку напротив, сочинета е од три ногарки. Тоа ја потврдува комплексноста на овој навидум едноставен предмет и истакнувањето на главата како клучен сегмент во неговото значење, но и функцијата.

Во тој контекст е интересно да се спомене антропоморфниот предмет од Смилчич (во рамките на културната група Данило), кој иако не влегува во категоријата жртвеници, има сличен третман како и масичката од Породин. На самиот врв од неговата глава, тој исто така има плиток реципиент, што сосема јасно укажува на симболичкиот третман на овој дел од телото (Т. V: 5). Имајќи ги предвид концептуалните сличности меѓу ваквите предмети, треба да се наведат уште неколку примери од Југоисточна Европа, кај кои исто така е применет принципот на антропоморфизмот.

Како посебни би можеле да се издвојат жртвениците од Lanycsok и Доња Брањевина, на чии агли се забележуваат протомии со човечка глава (Т. V: 4, 6). Иако ова обележје е карактеристично за зооморфните жртвеници, сепак, и овде е применет сличен иконографски пристап, при што само одредени делови од телото се избрани и распоредени на неколку места од предметот. Во случајот со масичката од Lanycsok, на нејзините сидови, меѓу двете глави е врежана вертикална линија која директно го сугерира присуството на женски гениталии. Ваквиот начин на изведување на женските полови органи, како и стилизираното моделирање на главата, е вообичаено и за неолитските фигурини,<sup>14</sup> така што тоа дополнително го потврдува антропоморфниот карактер на овој предмет. Кај жртвеникот од Доња Брањевина главите се слично изведени, со тоа што на нив се забележува и врежување на косата. Интересно е што во средината на платформата е направена перфорација, идентична како и онаа на масичката од Говрлево, но и на други примероци од Доња Брањевина, Винча, Галово, Могила, Achilleion и Lozinca.<sup>15</sup>

<sup>13</sup> Галовић 1967, 140; Корошец и Корошец 1973, 43; Гарашанин и Спасовска 1976, 108; Gimbutas 1976, 150; Здравковски 1988, 48; Санев и Стаменова 1989, 23.

<sup>14</sup> Наумов 2009, 175 - 180; Naumov *in print* (a).

<sup>15</sup> Stanković 1986, LXIII: 5; LXX: 2; Петровић и др.

Присуството на ваков детаљ и меѓу жртвениците со претстава на луѓе, покажува дека овие предмети не биле предвидени да се стави нешто на нив, туку најверојатно некој предмет или течност требало да се протне или протече низ платформата. Меѓу антропоморфните жртвеници би требало да се вклучи и засега единствениот регистриран ритон на кој се забележуваат елементи од човечко тело (Т. V: 9). На овој ритон, пронајден во неолитската населба кај Смилчич, претставен е човек во клекната позиција, кој всушност го формира целиот корпус на предметот.<sup>16</sup> Телото (без присуство на раце) е „пресечено“ онаму каде што завршува stomакот, така што реципиентот на самиот ритон всушност ја прикажува внатрешноста на човековиот абдомен, кој требало да се исполни со одредена материја. Во прилог оди и фактот што сидовите на раципиентот се премачкани со црвена боја, значително потенцирајќи го симболичкиот потенцијал на овој простор.<sup>17</sup> Кон стандардната форма на масички, но со антропоморфни елементи, може да се приложат уште неколку жртвеници од Винча и Фафос. Кај нив долната половина е изработена со сите вообичаени елементи, но од реципиентот нагоре е моделирано тело на човек кој пред себе има или држи цилиндричен предмет, кој најверојатно претставува сад (Т. V: 1 - 3).<sup>18</sup> За примерот од Фафос е интересно тоа што и ногарките се обликувани како долни екстремитети, така што целото тело на прикажаниот лик сраснало со формата на жртвеникот. На тој начин, предметот е осмислен како седнато човечко тело, во чиј скут се наоѓа садот. Садот е шуплив со цел жртвеникот да ја реализира својата првична улога т.е. во него да се депонираат одредени суровини, и покрај тоа што на местото од реципиентот скоро и да не постои слободен простор за извршување на овие функции. Може да се смета дека во овој случај токму садот ја имал примарната обредна улога, иако предметот бил конципиран како симболичка целина која подеднакво ги вклучува функцијата и значењето на прикажаниот лик.

#### - зооморфни жртвеници

Групата жртвеници што прикажува животинско тело или негови делови, е многу побројна

2009, 156; Minichreiter 2007, 116; Gimbutas et al. 1989, 206; Mareš 2009, Fig. 190.

<sup>16</sup> Perić 1996; Mlekuž 2007; Marijanović 2007.

<sup>17</sup> Наумов 2009, 223; Чаусидис 2009а, 140.

<sup>18</sup> Според некои автори овој предмет прикажува сад предвиден за либација - есхара (Stanković 1986, 12; Николић и Вуковић 2008, 247; Петровић и др. 2009, 156).

во однос на оние со антропоморфни обележја, и тоа особено во балкански контекст. Тука спаѓаат неколку вида масички и фигурици, кои на специфичен начин ги содржат карактеристиките на жртвениците, а на кои може да се забележат елементи на рогати животни. Скоро во сите досега познати примери се регистрирани животни од видот *Ovis aries*, *Capra hircus*, *Capra ibex*, *Bos taurus* и поретко *Cervus elaphus*. Досега не се познати претстави на други видови животни, така што овој иконографски сегмент бара подлабока анализа за причините што ги навеле неолитските заедници да имаат ваков селективен пристап во поставувањето на хибридни релации меѓу одредени животни и функцијата на жртвениците. Што се однесува до самата форма на зооморфните жртвеници, треба да се посочи дека постојат неколку основни видови, и тоа жртвеници чиј корпус е целосно изработен во облик на одредено животно, потоа масички со два или четири протоми на сидовите т.е. аглите, како и зооморфни фигурици кои на грбот носат кружен реципиент. Во Македонија засега доминира последниот вид, иако примери од останатите видови треба да се очекуваат во фрагментирана форма во музејските депоа или од идните ископувања. Вакви жртвеници-фигурици засега се пронајдени во Маџари и на нив се прикажани рогати животни кои најверојатно припаѓаат на родот *Capra hircus* (Т. IV: 10). На примерокот со откриен реципиент се забележува дека торзото било шупливо, што делумно би можело да го вклучи овој предмет и во групата зооморфни садови, секако доколку и останатиот откриен дел бил моделиран на идентичен начин. Сличен предмет е пронајден и во Породин,<sup>19</sup> и тоа со претстава на говедо, најверојатно од родот *Bos taurus*. Не постојат многу податоци за жртвениците што прикажуваат вакви животни, освен за регионот на Горна Струма во Бугарија, каде што е потврдена претстава на говедо со реципиент на грбот.<sup>20</sup>

Еден од претходно наведените жртвеници од Маџари предизвикува особено внимание, пред сè поради начинот на кој е изведено лицето т.е. муцката на животното, но и неговите рогови. Имено, според начинот на моделирање на лицето, може да се смета дека тоа е поблизу до иконографскиот пристап во претставувањето на човечкото лице. За разлика од останатите вакви примери, дури и роговите се нетипично изработени, така што тие вертикално, под прав агол се издигаат над главата на животното. На нив може да се забележи и врежување мали црти, што е единствена ваква појава

<sup>19</sup> Гарашанин и др. 1971, сл. 83.

<sup>20</sup> Николов 2007, 111.

на керамичките животни во Македонија, а мошне ретка и на Балканот. Присуството на *Capra hircus* на жртвениците не е често ни во останатите балкански региони, а неколку примери потекнуваат од Рудник (Т. VI: 8).

Во рамките на балканскиот регион многу почести се жртвениците што имаат претстава на кози од родот *Capra ibex* (Т. VI: 1, 3, 5, 6, 7). Меѓу овие жртвеници се присутни двата вида, односно оние што имаат протоми на сидовите, како и зооморфните фигурини со кружен реципиент на грбот. Кај нив роговите се вообичаено издолжени и се спојуваат со врвот на реципиентот, при што мошне јасно се алутира на родот на кој му припаѓаат. Многу поретко се среќаваат масичките обликувани со елементи од родот *Ovis aries*, и тоа во одредени случаи машки индивидуи, како во примерот од Јаса Тепе (Т. VI: 4).

Кон групата зооморфни жртвеници може да се приклучат и неколку ритони од Какањ (Т. V: 7, 8), на кои се забележуваат долни животински екстремитети, како и издолжени ногарки кои во неколку прилики се интерпретирани како виме.<sup>21</sup> И покрај тоа што овие предмети се интерпретирани како лопатки, 'канти за јаглен', лампи или соларници,<sup>22</sup> сепак не треба да се занемарат нивните зооморфни обележја. Во тој случај, доколку се прифати нивното толкување како претстави на виме или боски, тогаш тоа аналогно го определува видот на животните што би биле прикажани преку нив: крави, кози, свињи итн.

Во Македонија, засега е потврден и единствениот примерок на жртвеник со претстава на елен (*Cervus elaphus*), кој потекнува од Породин (Т. VII: 8). Иако станува збор за фрагментиран артефакт на кој дополнително му се реконструирани животинските протоми, сепак, според бројните остатоци од фрагменти со еленски глави од истиот локалитет, може да се смета дека тие биле аплицирани на ваков жртвеник, кој мошне веројатно прикажува печка или живеалиште. Ваквата ситуација не изненадува бидејќи во регионот на Пелагонија се пронајдени мноштво фигурини со елени, што укажува дека ова животно било фаворизирано во рамките на визуелната култура од овој ареал.<sup>23</sup> Формирањето на хибридна врска меѓу ова животно и одредени архитектонски елементи, заемно испреплетени преку функцијата на жртвеникот, отвораат низа можности за дефинирањето на значењата на еленот, но и симболичките елементи на просторот за живеење.

<sup>21</sup> Perić 1996, 32.

<sup>22</sup> Mlekuž 2007, 268, 272.

<sup>23</sup> Наумов 2009, 188 – 190, 199.

## Жртвеници во форма на архитектонски модели

Масичките и моделите што прикажуваат куќа се јавуваат како една од најспецифичните форми на жртвеници во Македонија. Во оваа категорија предмети се вклучени и артефакти, кои според својот изглед не може да се идентификуваат како жртвеници-масички, меѓутоа, според својата намена и концептуалното дефинирање тие имаат скоро идентично симболичко значење. Според тоа, како во Македонија, така и во поширокиот балкански ареал засега може да се определат неколку видови архитектонски жртвеници и тоа:

- модели на ногарки – масички,
- модели без ногарки
- зооморфни модели
- антропоморфни модели

како и предмети што прикажуваат елементи од ентериерот на неолитските живеалишта:

- модели на печки
- антропоморфни модели на печки
- минијатурни претстави на мебел.

Сите овие предмети имаат различни визуелни обележја, во зависност од видот на жртвеникот на кој му припаѓаат, меѓутоа, според својата клучна функција тие споделуваат една основна заемна карактеристика. Имено, ниту еден од овие артефакти не е предвиден за чување, амбалажирање или пак транспортирање на продукти и течности, туку сите тие имаат плиток реципиент или кубус со многубројни отвори преку кои се депонирале одредени суровини. Преку присуството на овие отвори се манифестирала нивната клучна функција т.е. симболичкото стимулирање или трансформирање на она што било оставано во нив.

### - модели на ногарки (масички)

Овој вид жртвеници е доста распространет низ Македонија и тоа особено во Пелагонија, од каде што потекнуваат најголемиот број вакви масички (Т. VII). На примероците од Велушка Тумба, Породин и Тополчани, над ногарките е изработен реципиент, чии сидови од двете страни имаат калкани на кои скоро секогаш се присутни триаголности, ромбовидни или кружни отвори, обележје мошне карактеристично за пелагониските жртвеници (Т. VII: 1, 3, 4, 6, 9). Ногарките, кои може да се издвојат како уште една регионална специфика, стандардно се плочкасто моделирани, со повеќе или помалку назабени рабови. Овие детали засега не може да се потврдат на ваквите предмети од Овче Поле, каде што ногарките се изведени стандардно, а калканите немаат отвор во средината. Особено интересно за примерите од овој регион е тоа што на сидовите се врежуваат комплексни ор-

наменти организирани во неколку целини (Т. VII: 5). Ваквите декоративни елементи воопшто не се присутни меѓу масичките од Пелагонија, освен на рабовите од сидовите или калканот каде што се забележуваат релјефно изведени цик-цак бордуре, односно косо врежани линии. За нив исто така е карактеристично тоа што на сидовите од реципиентот често се оставаат отвори од двете страни, што можеби сугерира и присуство на врата, иако нивното удвојување засега останува нејасно (Т. VII: 1, 3, 4, 6, 9). Што се однесува до реципиентот, кај жртвениците од двата региона тој секогаш е оставен празен, без никакво присуство на ентериер, за разлика од моделите без ногарки каде што овој елемент е присутен.

Присуството на модели на куќи со ногарки е регистрирано и меѓу други неолитски и подоцнежни предисториски култури од Југоисточна Европа и Блискиот Исток. Начинот на кој се тие моделирани е далеку поразличен од оние во Македонија, меѓутоа, ја содржат истата елементарна структура. Од една страна, меѓу нив се присутни и модели на ногарки од затворен тип (Т. VIII: 7 - 9), што како форма, барем засега, не е потврдена во Македонија. Од друга страна, кај жртвениците со отворен реципиент од Овчарово, Попудниа и Промахон, ногарките не се како кај оние од Пелагонија, туку тие се скоро секогаш цилиндрични, а доколку се само две, тогаш се изведуваат плочкасто (Т. VIII: 1 - 3). Калканите скоро воопшто не се присутни, туку целиот реципиент е сочинет од сидови. Во него некогаш може да има аплицирано елементи на ентериер и фигури, што секако отвора низа нови можности за нивно толкување (Т. VIII: 2). Оваа карактеристика е многу поприсутна меѓу моделите без ногарки, подеднакво кај оние од Македонија и другите делови на Балканот или на Блискиот Исток.

#### *- модели без ногарки*

Ваквиот вид модели е присутен во повеќе делови од Балканот и на Блискиот Исток и вообичаено се изведувани на сличен начин. За нив е зедничка карактеристика внатрешноста на реципиентот. Како што беше погоре наведено, кај повеќето познати примери, тој е секогаш исполнет со аплициран ентериер и фигури, или пак нивна комбинација (Т. VIII: 4 - 6). Кај моделот од Породин, на сидовите од реципиентот се присутни врата и отвор (прозорец?), што е секако поблизу до реалната претстава на куќата, отколку кај жртвениците на ногарки од истиот пелагониски регион (Т. VII: 2). Според она што може да се забележи од ентериерот, кај моделите најчесто се прикажува внатрешноста на живеалиштата, или пак многу поретко

работилница т.е. објект за подготовка на храна во печки (Т. VIII: 6). Кај моделите од Plataia Magoula Zarkou и Vounas скоро целата површина на реципиентот е исполнета со фигурини (Т. VIII: 4, 5). Тоа отвора едно мошне интересно прашање за нивната функција. Дали тие навистина преставуваат жртвеници во кои би требало да се депонира нешто (иако исполнетиот простор не го дозволува тоа), или пак тие се конципирани како минијатурни супститути на реалните живеалишта во кои е присутна заедницата (од живи или починати индиидуи), прикажана преку аплицираните фигурини? Одговорот на ова прашање води кон комплексните сфери на симболичката заднина на овие предмети, надополнета подеднакво од принципите на визуелната супституција и телесната хибридноста, за што ќе стане збор подолу.

#### *- зооморфни модели*

Бројот на зооморфни модели на куќи не е многу голем. Во Македонија досега се регистрирани само два вакви модела, иако за нивните зооморфни елементи не може со сигурност да се тврди. Архитектонските детали на оној од Породин се сведуваат на еден отвор карактеристичен за прикажувањето на неолитските печки, така што останува нејасно дали тој претставува куќа или пак само овој сегмен од ентериерот (Т. VII: 8). Во прилог на неговото дефинирање како печка оди откритието засведување што се забележува на работ од реципиентот, каде што во изворната форма, таму можеби била формирана калота. Но сепак, бидејќи не постојат сочувани елементи што би го потврдиле ова размислување, засега останува традиционалното дефинирање на овој предмет како модел на куќа, иако веројатноста за негово препознавање како печка или ноќви не треба воопшто да се занемари.<sup>24</sup>

Што се однесува до зооморфните атрибути, и за нив постои дилема во контекст на идентификувањето на прикажаното животно. Имено, аплицираните протоми на предните агли се дополнително додадени при реконструкцијата на артефактот. Според нивниот изглед не може директно да се тврди за кое животно станува збор, иако претходно се изведени хипотези дека тие претставуваат глави на водни животни, змии или желки.<sup>25</sup> Меѓутоа, според мноштвото фрагменти со слични зооморфни глави, пронајдени на истиот локалитет, но и во пелагонискиот регион, може да се смета дека овие протоми им припаѓале на елени т.е. на

<sup>24</sup> Чаусидис 2009а, 143.

<sup>25</sup> Grbić i dr. 1960, 62; Gimbutas 1982, 101; Здравковски 2006, 107.



животните од родот *Cervus elaphus*.<sup>26</sup> Тоа го сугерираат аплицираните рогови, истакнатите уши и издолжената муцка, карактеристични за ова животно. На задниот дел од моделот се забележува аплицирано опавче, што е уште еден детаљ што оди во прилог кон зооморфното дефинирање на овој предмет.

Имајќи го предвид овој детаљ, користењето на ваквото 'опавче' е присутно и на моделот од Таринци (Т. VII: 5). Освен овој елемент и евентуалното идентификување на задните ногарки како стапала/копита, нема други обележја што би потврдиле дека станува збор за зооморфен модел на куќа, поради што тој беше и погоре презентираан. Што се однесува до присутвото на 'опавчето', мора да се истакне дека овој декоративен детаљ е аплициран на сите четири страни од жртвеникот, што, пак, го става во блиска врска со отворите во облик на буквата М, присутни на антропоморфните модели на куќи.<sup>27</sup>

Присуство на зооморфни модели на куќи е регистрирано само на неколку предисториски локалитети од Балканот. Едниот потекнува од Градешница, и тој ги содржи сите стандардни обележја на модел од затворен тип, меѓутоа, на предните агли од калканот се аплицирани две глави, кои поради нејасната реконструкција може да се определат и како човечки (Т. VIII: 7). Доколку на нив се прикажани животински глави, тогаш не треба да се исклучи можноста тие да претставуваат букраниони, што, пак, во сосема нова симболичка сфера ги посочува животните како заштитници на куќата. Другиот зооморфен модел е пронајден во Слатино, иако за него е нејасно дали претставува модел на печка или куќа (Т. XI: 2). На врвот од жртвеникот е прикажано издолжено тело на животно, кое во неколку пригоди е интерпретирано како јагуар, змија, амфибија, гуштер или пенис.<sup>28</sup> Во секој случај, треба да се напомене дека од одредени причини, како и со останатите керамички артефакти (садови, печати итн.), и моделите на куќи се ставени во симболичка релација со животните или одредени нивни делови.

#### - антропоморфни модели

Меѓу архитектонските модели со ногарки многу ретко се наоѓаат примери каде што се аплицирани делови од човечкото тело. И кога се аплицираат на овие жртвеници, нивното присуство најчесто се концентрира само кон прикажување на главата,

како што беше во случајот со примерот од Градешница (Т. VIII: 7). Сепак, како карактеристични модели од затворен тип (без ногарки), може да се издвојат најрепрезентативните неолитски фигуративни предмети од Македонија. Станува збор за модели на куќи кои во горниот дел имаат претстава на човечко тело. Овие модели се конципирани на тој начин што куќата всушност ја претставува долната половина од телото, притоа создавајќи хибридна врска меѓу клучните симболички обележја на човекот и живеалиштето.

Овие модели се опширно обработени во неколку пригоди, при што се направени повеќе или помалку сериозни обиди да се определи нивната типологија, хронологија, симболика, но и можната функција.<sup>29</sup> Од тие причини, во овој труд тие нема да бидат детално презентирани, туку само нивните елементарни карактеристики. Во тој контекст, битно е да се издвојат неколку примери преку кои може најдоследно да се увидат типолошките и семантичките варијации на овие предмети. Како еден од најинтересните модели, кој мошне експлицитно ги испреплетува антропоморфните и архитектонските елементи, може да се издвои оној од Породин (Т. IX: 2). Кај него куќата е мошне детално изведена, за разлика од горниот дел т.е. телото, сведено само на цилиндер што завршува со глава. Ова обележје е вообичаено речиси за сите антропоморфни модели од Пелагонија, преку кое се разликуваат од сличните предмети во другите региони од Македонија.<sup>30</sup> Тука единствено би можел да се издвои моделот од Суводол, на кој во пределот на цилиндарот му се аплицирани два издатака кои претставуваат раце (Т. IX: 6). Овој примерок е интересен и по тоа што е еден од ретките на кој мошне јасно му се прикажани елементи на половата припадност. Имено, на фронталниот сид од кубусот е врежан пубичен триаголник, додека на торзото се моделирани гради, што очигледно ја определува женската припадност на овој артефакт.

Во рамките на половото дефинирање на антропоморфните модели, генерално опстојуваат мислењата дека овие предмети прикажуваат женско тело, иако само на неколку од нив може да се забележат јасни генитални обележја.<sup>31</sup> Тука особе-

<sup>26</sup> Grbić i dr. 1960, 55, 61; Симоска и Санев 1975, 62, 64; Наумов 2009, 213.

<sup>27</sup> Чаусидис 2008.

<sup>28</sup> Чохаджиев 2006; Terzijska-Ignatova 2007, 234.

<sup>29</sup> Санев 1989; Sanev 2006; Чаусидис 1996; Чаусидис 2007; Чаусидис 2008; Chausidis 2010; Наумов 2006; Наумов 2009; Naumov 2009; Naumov 2010a; Naumov *in print* (b); Темелкоски и Миткоски 2005; Здравковски 2006.

<sup>30</sup> Naumov 2007, 260; Naumov 2009, 56.

<sup>31</sup> Досега не е пронајден ниту еден антропоморфен модел на кој се прикажани машки полови органи, или пак други елементи карактеристични за машкото тело (брада, мустаќи, робусно тело итн.).

но би можел да се истакне моделот од Говрлево на кој е претставена жена со потенцирани гради и стомак во состојба на бременост (Т. IX: 3). Присуството на гради е регистрирано на неколку вакви артефакти, така што ова може да се издвои како едно од половите обележја на женските антропоморфни предмети, бидејќи досега не се констатирани машки фигури на кои се аплицирани гради.<sup>32</sup> Меѓу другите, овде би можеле да се посочат моделите од Маџари и Мршевци, кои на себе го носат ова обележје (Т. IX: 1, 5). Тие, како и примерот од Говрлево, во целина ги содржат најкарактеристичните елементи за овие предмети во рамките на амзабеговско-вршничката културна група. Кај моделите од оваа група се забележува истакнувањето на антропоморфните елементи (глава, торзо, раце, гради, папок), наспроти апсолутното стилизирање или занемарување на архитектонските детали, што ги издвојува овие предмети од оние вообичаени за велушко-породинската група.

Токму третманот на кубусот и цилиндерот дава јасни индикации за функцијата на овие модели како жртвеници. И покрај тоа што не треба да се занемари веројатноста дека овие предмети можеле да бидат користени и како светилки (кандила), сепак, одредени контексти наведуваат на тоа дека во нив можеби биле депонирани предмети, продукти или течности. Пред сè, кај сите антропоморфни модели не се констатирани траги од секундарно горење. Во овој случај, отворите не биле предвидени за осветлување, туку за полесно ставање на она што треба да се вклучи во симболичкиот процес на негово заштитување или стимулирање. При ископувањата, во близина на остатоците од ваквите модели се пронајдени и минијатурни фигури, кои веројатно пред кршењето на предметот биле во нивната внатрешност.<sup>33</sup> Исто така би требало да се истакне и присуството на отвори, како на темето од главата (цилиндерот), така и на дното од моделот, каде што понекогаш има дури и два големи отвора. Ваквите отвори би можеле да бидат искористени за поставување одредена материја, која при горењето би требало да чади низ горниот отвор на цилиндарот. Но секако, не треба да се исклучи можноста дека преку горниот отвор би можеле да се внесуваат одредени течности (што е сугерирано и од некои конкавно изведени темиња), и тоа директно во долниот голем отвор на дното, или пак во сатче поставено во нив.<sup>34</sup>

Во контекст на функцијата на овие предмети како жртвеници може да се вклучат и т.н. чинии-олтари, кои се пронајдени на неколку неолитски локалитети во Србија, Романија и Унгарија.<sup>35</sup> Она што ги врзува овие предмети со антропоморфните модели од Македонија се постаментите на кои се аплицирани реципиентите од чиниите (Т. X). Имено, нивниот правоаголен шуплив облик е изведен идентично како и куќите т.е. кубусите од антропоморфните модели. Дури и начинот на кој се обликувани и поставени отворите на сидовите се во директна визуелна релација со оние од македонските модели. Во случајот со овие чинии, главниот обреден простор е широко отворениот реципиент, за разлика од антропоморфните модели кај кои надворешниот изглед го има примарното симболичко значење, додека внатрешноста на кубусот е онаа каде што се одвива обредниот процес.

#### - модели на печки

Настрана од моделите што прикажуваат куќи, во неолитот се изработуваат и такви кои во сферата на минијатуризмот пресликуваат и одредени сегменти од ентериерот. Меѓу нив спаѓаат и моделите на печки кои во поголем број се пронајдени во Југоисточна Европа, но и пошироко. За жал, досега во Македонија не е констатиран ниту еден ваков предмет, така што првичниот увид во овие предмети ќе се направи според оние од околните региони. Тие се истражувани во неколку пригоди, при што се приложени повеќе размислувања за нивниот изглед и симболичкото значење.<sup>36</sup> Во овој труд е направена селекција на најпретставителните примери, како и на нивните елементарни обележја.

Во најголем број од случаите, тие го претставуваат реалниот изглед на корпусот на неолитските печки, притоа вклучувајќи ги оние што имаат калотест облик во горната половина, но и таквите кои во тој дел се моделирани правоаголно (Т. XI: 1 - 3, 8; Чоухаджиев 2006, обр. 189, обр. 190). Некои од овие модели се поставени на платформа со ногарки (Т. XI: 1), што наполно одговара на начинот на кој се градени и дел од реалните печки во живеалиштата од Македонија.<sup>37</sup> Треба да се напомене дека покрај овие модели се изработуваат и такви на кои намерно се изоставени ногарките, што исто така може да биде резултат на следењето на архитектонските традиции во неолитот.

<sup>32</sup> Naumov 2009, 50; Naumov *in print* (a).

<sup>33</sup> Naumov 2009, 56.

<sup>34</sup> Чаусидис 2008, 82.

<sup>35</sup> Stanković 1992, 185-207.

<sup>36</sup> Петровић 2001; Чоухаджиев 2006; Наумов 2006; Naumov 2007; Чаусидис и др. 2008; Чаусидис 2009а.

<sup>37</sup> Санев 1989; Толевски 2009; Канзурова-Стојанова 2009.

*- антропоморфни модели на печки*

Меѓу другите форми на антропоморфни предмети може да се вбројат и неколкуте модели на печки од Балканот, на кои се забележуваат делови од човечко тело. Повеќето се пронајдени во Србија,<sup>38</sup> на кои во предниот дел се забележува врежување на раце и гради, додека на врвот е аплицирана глава, најчесто откриена (Т. XI: 4 - 6). Овие предмети се конципирани така што отворот во печката всушност го претставува човековиот абдомен, со што сосема јасно се укажува на симболичкото изедначување меѓу функциите на печката и стомакот.<sup>39</sup>

*- зооморфни модели на печки*

Досега вакви модели не се често констатирани во Југоисточна Европа, освен веќе наведениот пример од Слатино, кој пак, се определува како халколитски. Поради специфичниот изглед, неговото дефинирање како куќа или печка останува нејасно, иако во прилог на второто размислување одат уште неколку слични правоаголни модели на печки пронајдени на истиот локалитет.<sup>40</sup> За идентификувањето на животното т.е. органот, постојат различни интерпретации (леопард, змија, гуштер, фалус), поради што и прашањето за неговото дефинирање како зооморфен или антропоморфен модел се уште останува отворено.<sup>41</sup> Во сличен контекст влегуваат и аплицираните глави, лево и десно од прикажаниот лик на овој артефакт, што како обележје се забележува и на другите модели на печки од истиот локалитет.

*- минијатурни претстави на мебел*

На неолитските, но и подоцнежните предисториски локалитети од Балканот, покрај масичките и моделите, пронајдени се минијатурни предмети што прикажуваат мебел, садови или инструменти.<sup>42</sup> Најчесто се изработувале столови и маси, а поретко и придружен материјал (садови), кои биле поставувани на нив. Се уште не може со сигурност да се определи дали овие минијатурни предмети го претставувале ентериерот на едно живеалиште или пак тие биле третираны како жртвеници во кои се оставале одредени материји, подеднакво како и кај нивните еквиваленти со поголеми димензии. Во прилог на овие размислувања одат две тези приложени за ваквите ми-

нијатурни предмети. Едната овие артефакти ги третира како симболички претстави на ноќви, базирајќи се пред сè на визуелните аналогии и сличности со ритоните и жртвениците во кои се одвивал обредниот процес на подготовка на лебот.<sup>43</sup> Другата теза се однесува на една фигурална сцена од енеолитиската населба кај Овчарово, сочинета од осум столчиња, три масички, четири фигурини и три декорирани плочки. Според авторот, кој го има и истражувано локалитетот, оваа сцена претставува култ во кого фигурините биле девојки/жени активирани во обреден процес, кој ги ставал нив во релација со масичките, но и со декорираните плочки – ‘олтари’.<sup>44</sup> Без разлика на веројатноста за ваквата интерпретација, за оваа групација на предмети е интересно тоа што сите се најдени во еден контекст и тоа под фрагментирани остатоци од модел на куќа. Тоа наведува на фактот дека овие предмети биле депонирани во овој модел, што наполно оди во прилог на симболичката функција и значењето на моделите, но и воопшто на целата категорија жртвеници.

**Симболичките аспекти на орнаментиката и хибридноста кај жртвениците**

Поради својот специфичен изглед, жртвениците не би можеле да се третираат како предмети со утилитарна намена. Релативно малите димензии и плиткиот реципиент не дозволуваат оставање на поголемо количество продукти или друг вид ресурси. Истакнувањето на горната платформа (односно реципиентот) со ногарки, укажува на тоа дека тие пред сè имале репрезентативен карактер што бил испреплетен со примарната функција на жртвениците – принесувањето дарови. Иако кај некои од овие предмети реципиентот е сосема минимизиран, сепак, значителен дел од нив имаат реципиенти што се подлабоки или пак, зафаќаат поголема површина од горниот простор. Тоа значи дека во нив би можело да се остави одредено количество млеко, вода, крв, зрна, растенија, брашно, мед или фигурини, со што овие состојки, токму преку жртвениците требало симболички да се транспонираат и вклучат во обредите. Ваквиот карактер на жртвениците наведува на тоа дека покрај нивната ликовност, тие имале за цел да го вклучат во симболичките процеси и она што било во нив депонирано. Овие сегменти на визуелноста и посредувањето преку симболичкото транспонирање биле заемно испреплетени во генералните функции на жртвениците.

Треба да се има предвид дека жртвениците претставуваат визуелно минимизирање на од-

<sup>38</sup> Петровиќ 2001.

<sup>39</sup> Naumov 2007; Чаусидис и др. 2008.

<sup>40</sup> Чохаџиев 2006, 36.

<sup>41</sup> Чохаџиев 2006, 36; Terzijska-Ignatova 2007, 234.

<sup>42</sup> Николов 1974, обр. 64; Тодорова 1976, обр. 6; Чохаџиев 2006, 36.

<sup>43</sup> Чаусидис 2009а.

<sup>44</sup> Тодорова 1976, 22-24.

реден простор или суштество. Многубројните примери на модели на куќи, како и жртвеници со антропоморфни и зооморфни обележја говорат за тоа дека тие прикажувале минијатурни еквиваленти на конкретен објект, личност или животно, а со цел симболички да го интегрираат она што се наоѓало внатре во нив (храна, течности, членови на заедницата, предци или животни). Самите жртвеници биле замислени како симболичка микросфера во која се одвивале сите процеси што требало да имаат свои манифестации и ефекти во реалноста.<sup>45</sup> Не е исклучена можноста тие самите да претставуваат одреден симболички простор во кој реално се одвивале овие процеси на интегрирање, иницијации и семантички трансформации.<sup>46</sup> Притоа се отвора прашањето и за тоа како биле перципирани жртвениците што прикажувале човечко или животинско тело. Веројатно и тие посредувале во симболичкото транспонирање на она што било во рамките на биолошките или стопанските функции на претставените ликови или животни. Тоа во секој случај можело да се однесува на индивидуите и животните што ги извршувале овие функции во реалноста, како и на митските ликови (подеднакво антропоморфни и зооморфни) кои, исто така, преку разните обреди имале свој удел во симболичките процеси.

Во овој контекст, барем за зооморфните жртвеници, битно е да се напомене дека меѓу нив најчесто има претстави на рогати животни (Т. IV: 10 – 12; Т. VI). Меѓу балканските примери, вклучително и оние од Македонија, најчесто се прикажани овнови, кози и говеда, а многу поретко и елени, кои се потврдени и при археозоолошките анализи на неолитските локалитети.<sup>47</sup> Останатите видови животни се скоро целосно занемарени. Како и во другите сегменти на ликовната хибридноста, и во случајот со жртвениците, телото на зооморфните и антропоморфните претстави е на два начина инкорпорирано во структурата на овие предмети. Во првиот случај, тоа е целосно изедначено со жртвеникот, така што сите обредни процеси биле симболички еквивалент на она што реално би се случувало во или преку телото на овие ликови и животни. Во вториот случај, на аглите од жртвениците се аплицирани антропоморфни и зооморфни протоми, притоа оставајќи го дискутабилно нивното семантичко значење. Може да се смета дека она што било оставано во реципиентите на овие жртвеници, било под некакво ‘патронство’ на прикажаните ликови или суштества.

Во прилог на семантичкиот карактер на жртвениците одат и нивните ликовни обележја. Имено, на голем дел од овие керамички артефакти на сидовите и ногарките се врежани мотиви. Најчесто се претставени цик-цак, коси и вертикални линии, но и спирали. Некои од нив (триаголници со коси линии и некои форми на спирали) имаат свои идентични еквиваленти меѓу сликаните композиции на пехарите, така што може да се смета дека и тие биле дел од востановениот систем на неолитската иконографија.<sup>48</sup> Ваквата ликовна ‘доследност’ во рамките на неолитската иконографија се однесувала и на семантичките значења на овие мотиви, така што е мошне веројатно тие да биле во релација со водата, како и со нејзините функции и уделот во процесите што им обезбедувале континуитет на заедниците.<sup>49</sup> Начинот на кој се изведени нозете на жртвениците, исто така, може да се вклучи во специфичните ликовни обележја на овие предмети. На голем број од жртвениците тие од внатрешната страна имаат назабени, односно скалести рабови, така што може да се претпостави дека и оваа карактеристика има своја улога во рамките на нивната визуелност. Истите скалести детали се аплицирани на архитектонската конструкција во среднонеолитската куќа од Славеј, што наведува на одредени семантички релации меѓу жртвениците и функциите на овој објект.<sup>50</sup>

Сознанијата во однос на овие керамички предмети наведуваат на претпоставка дека тие имале специфична улога во рамките на неолитската визуелна култура. Иако нема многу податоци за нивниот контекст и содржина, сепак, според горенаведеното може да се смета дека биле користени како репрезентативни предмети со конкретна симболичка функција. Присуството на црвена боја и бела енгоба на некои од нив покажува дека тие имале посебен третман во рамките на церемониите или домашниот инвентар. Овие аспекти на репрезентативност и семантика уште повеќе се нагласени преку мотивите врежани на нив, но и преку присуството на ногарките, чија примарна цел била да го истакнат предметот и она што било оставано во или на него. Токму тоа што се депонирало во нивните реципиенти било третирано како обреден центар околу кој се одвивале сите симболички процеси врзани за овие предмети. Врската меѓу приложениот материјал и иконографијата на жртвениците укажува на важноста на она што требало симболички да се транспонира преку овие предмети. Како и во другите сегмен-

<sup>45</sup> Наумов 2009; Naumov 2010a.

<sup>46</sup> Чаусидис 2009a; Чаусидис 2009b.

<sup>47</sup> Ивковска 2009.

<sup>48</sup> Naumov 2008; Naumov 2010b.

<sup>49</sup> Наумов 2005.

<sup>50</sup> Mitkoski and Naumov 2008.

ти на визуелната култура, така и во овој случај, врската меѓу предметите и материјалот приложен во нив, имала за цел да придонесе во обезбедувањето и заштитата на ресурсите што им овозможувале егзистенција и континуитет на неолитските заедници во Македонија.

#### Кирилична:

**Васић 1936.** Васић, М. *Преисториска Винча III*. Београд: Државне штампарије Краљевине Југославије. 1936.

**Василева 2005.** Василева, М. *Каде е нашето минато*, Битола: Висои. 2005.

**Вандова 1995.** Вандова, В. Типологија на неолитните култови масички от Јужна Блгария. *Археологија 4* (1995): 1 – 7. Софија. 1995.

**Галовић 1967.** Галовић Р. *Зелениково-неолитско населје*. Зборник Народног Музеја V. Београд: 127 – 167. 1967.

**Гарашанин 1998.** Гарашанин, М. Винчанска култура и јадрански утицаји. In *Археолошко благо Косова и Метохије: од неолита до средњег века*: 56 - 87. Београд: Српска академија наука и уметности и Музеј у Приштини. 1998.

**Гарашанин и Гарашанин 1961.** Гарашанин М. - Гарашанин Д. Неолитска населба „Вршник“ кај село Таринци. *Зборник на иттипскиот Народен музеј II*: 7 - 40, Штип. 1961.

**Гарашанин и Спасовска 1976.** Гарашанин М. - Спасовска Г. Нови ископувања во Зелениково кај Скопје. *Macedoniae Acta Archaeologica 2*: 85 – 115. Прилеп. 1976.

**Гарашанин и др. 1971.** Гарашанин М. - Санев В. - Симоска Д. - Китаноски Б. *Преисториски култури во Македонија* (каталог). Штип. 1971.

**Георгиев и Билбија 1984.** Георгиев, З. и Билбија, М. Неолитска наслеба кај Говрлево. *Културно наследство IX*: 39 – 48. Скопје. 1984.

**Здравковски 1988.** Здравковски Д. Истражување на локалитетот „На Брег“ село Младо Нагоричане. *Macedonia Acta Archaeologica 9*: 43 - 63. Скопје. 1988.

**Здравковски 2005.** Здравковски, Д. Неолитска населба „Под село – Тумба“ с. Стенче. *Зборник на Музејот на Македонија 2* (археологија): 25 – 31. Скопје. 2005.

**Здравковски 2006.** Здравковски, Д. Култот на Големата Мајка во неолитот на Македонија. *Folia archaeologica Balkanica 1*. Скопје: 53-61. 2006.

**Ивковска 2009.** Ивковска, А. Сточарство и лов. Во Наумов, Г., Фиданоски, Љ., Толевски, И. и Ивковска, А. *Неолитските заедници во Република Македонија*: 53 – 63. Скопје: Данте. 2009.

**Јовчевска 1990.** Јовчевска, Т. Мрамор Чашка, неолитска населба. *Arheološki Pregled 29*: 56-58. Ljubljana. 1990.

**Јовчевска 2008.** Јовчевска, Т. Наоди од Сунивер: прилог кон духовниот живот во неолитот. *Macedonia Acta Archaeologica 18*: 109 – 114. Скопје. 2008.

**Китаноски 1977.** Китаноски, Б. Неолитска населба Чука кај село Тополчани. *Macedonia Acta Archaeologica*

3: 27-42. Скопје. 1977.

**Китаноски 1989.** Китаноски, Б. Врбјанска Чука. *Arheološki pregled 1987*: 47 - 48. Ljubljana. 1989.

**Корошец и Корошец 1973.** Корошец П. и Корошец Ј. *Преисториска населба Барутница*. Прилеп. 1973.

**Кузман 2009.** Kuzman, P. Penelope: prehistoric palafite settlement. In Kuzman, P., Tričkovska, J. Pavlov, Z. (eds.) *Macedonian Cultural Heritage: Ohrid World Heritage Site*. Скопје 2009. 2009.

**Кузман и др. 1989.** Кузман, П., Симоска, Д. и Китаноски, Б. Долно Трново. *Arheološki pregled 1987*: 38 - 39. Ljubljana. 1989.

**Миткоски 2005.** Миткоски, А. Врбјанска Чука кај селото Славеј, Прилепско. *Зборник на Музејот на Македонија 2* (археологија): 33 - 46. Скопје. 2005.

**Наумов 2005.** Наумов, Г. Неолитски сликани орнаменти. *Културен живот 3*: 66 – 77. Скопје. 2005.

**Наумов 2006.** Наумов, Г. Садот, печката и куќата во симболична релација со матката и жената (неолитски предлошки и етнографски импликации). *Studia Mythologica Slavica 9*: 59 – 95. Ljubljana. 2006.

**Наумов 2009.** Наумов, Г. Неолитска визуелна култура и ритуали. Во Наумов, Г., Фиданоски, Љ., Толевски, И. и Ивковска, А. *Неолитските заедници во Република Македонија*: 87 - 153. Скопје: Данте. 2009.

**Николић и Вуковић 2008.** Николић, Д. и Вуковић, Ј. Чувари и заштитници – култни предмети. In Николић, Д. (уред.) *Винча - праисторијска метропола: истражувања 1908 – 2008*: 165 – 179. Београд: Филозофски факултет универзитета у Београду и Мезеј града Београда. 2008.

**Николов 1974.** Николов, Б. *Градешиница: праисторически селища*. Софија: Издателство наука и изкуство. 1974.

**Николов 2007.** Николов, В. *Неолитни култови масички*. Софија: Блгарска академия на науките: Национален археологически институт и музеј. 2007.

**Петровић 2001.** Петровић, Б. Модел неолитске пећи из Прогара. *Годишњак града Београда XLVII – XLVIII*: 11 – 21. Београд. 2001.

**Петровић и др. 2009.** Петровић, Б., Катић, В. И Спасић, М. *Живот у глини: неолитска уметност на тлу Београда - фигурална пластика из збирки Музеја града Београда*. Београд: Музеј града Београда. 2009.

**Санев 1975.** Санев, В. Неолитска населба Руг Баир кај с. Горобинци. *Зборник на иттипскиот Народен музеј IV – V*: 203 – 245. Штип. 1975.

**Санев 1988.** Санев, В. Неолитско светилиште од Тумба во Мацари. *Macedonia Acta Archaeologica 9*: 9 – 30. Скопје. 1988.

**Санев 1989.** Санев, В. Средсело/Мршевци. *Arheološki Pregled 28*: 41-42. Ljubljana. 1989.

**Санев 1994.** Санев, В. Младо камено време. *Археолошка карта на Република Македонија – Том I*: 26 – 42. Скопје. 1994.

**Санев и Стаменова 1989.** Санев В. и Стаменова М. Неолитска населба „Страната“ во село Ангелци. *Зборник на трудови*: 9 – 63. Струмица. 1989.

**Санев и др. 1976.** Санев В., Симоска Д., Китаноски Б. и Саржоски С. *Праисторија во Македонија* (каталог). Скопје. 1976.

- Саржовски и Здравковски 1991.** Саржовски С. и Здравковски Д. Тумба во село Долно Палчиште-Тетово. *Macedonia Acta Archaeologica* 12: 131 – 144. Скопје. 1991.
- Симоска и Санев 1975.** Симоска, Д. и Санев, В. Неолитска населба Велушка Тумба кај Битола. *Macedoniae Acta Archaeologica* 1: 25 – 85. Прилеп. 1975.
- Симоска и Санев 1976.** Симоска, Д. и Санев, В. *Праисторија во Централна Пелагонија. Битола.* Битола: Народен музеј Битола. 1976.
- Симоска и Санев 1977.** Симоска, Д. и Санев, В. Неолитска населба на Мала Тумба кај село Трн, Битола. *Macedonia Acta Archaeologica* 3: 215-237. Прилеп. 1977.
- Стојанова – Канзурова 2008.** Стојанова – Канзурова, Е. Огништа, печки и жртвеници во неолитските куќи во Македонија. *Macedonia Acta Archaeologica* 18: 65 – 74. Скопје. 2008.
- Тасић 1998.** Тасић, Н. Старчевачка култура. In *Археолошко благо Косова и Метохије: од неолита до средњег века*: 30 - 55. Београд: Српска академија наука и уметности и Музеј у Приштини. 1998.
- Темелкоски и Миткоски 2005.** Темелкоски, Д. и Миткоски, А. Типови неолитски жртвеници во праисториската збирка на Заводот и музеј – Прилеп. *Зборник на Музејот на Македонија 2* (археологија): 47 - 56. Скопје. 2005.
- Тодорова 1976.** Тодорова, Х. *Овчарово: праисторическа селишна могила.* Софија: Издателство наука и изкуство. 1976.
- Толевски 2009.** Толевски, И.. Архитектура. Во Наумов, Г., Фиданоски, Љ., Толевски, И. и Ивковска, А. *Неолитските заедници во Република Македонија*: 35 - 47. Скопје: Данте. 2009.
- Чаусидис 1995.** Чаусидис, Н. Предисторија. Во (без ур.) *Македонија културно наследство*: 14 – 45. Скопје. 1995.
- Чаусидис 1996.** Чаусидис, Н. Куќата и нејзините симболички значења. *Македонско наследство 2*: 37 – 52. Скопје. 1996.
- Чаусидис 2007.** Чаусидис, Н. Жената како персонификација на просторот за живеење (од неолитот до современиот фолклор), во Лужина, Ј. (уред.), *Македонскиот театар во контекст на Балканската театарска сфера*: 45 – 101. Скопје: Факултет за драмски уметности. 2007.
- Чаусидис 2008.** Чаусидис, Н. Отворите на неолитските жртвеници од типот „Мајка – Куќа“. *Macedoniae Acta Archaeologica* 18. Скопје: 75 – 92. 2008.
- Чаусидис и др. 2008.** Чаусидис, Н., Рахно, К. и Наумов, Г. Пећ као жена и мајка у словенској традиционалној култури: семиотика, митологија, обреди, лингвистика, дијахроне компарације. *Кодови словенских култура* 9: 13 - 114. Београд. 2008.
- Чаусидис 2009а.** Чаусидис, Н. Мати хлеба. Женски аспекти наџви, пећи и црепуље у словенском фолклору у релацији с праисторијским традицијама. In Зунић, Д. (уред.). *Традиционална естетска култура: хлеб*: 140 – 148. Ниш: Универзитет у Нишу. 2009.
- Чаусидис 2009б.** Чаусидис, Н. Балканске „кућарице“ и неолитски керамички жртвеници у облику куће. Во С. Петровић (уред.) *Етнокултуролошки зборник XIII*. Сврљиг: 53-72. 2009.
- Чохаџиев 2006.** Чохаџиев, С. *Слатино: праисторически селища.* Велико Търново: Фабер. 2006.
- Здравковски, Д. 1989.** Здравковски, Д. *Археолошко истражување на локалитетот “Атици” во село Црничани. Гевгелиско.* Macedonia Acta Archaeologica 9: 79-87. Скопје.
- Здравковски, Д. и Шурбановска, М. 1983.** Здравковски, Д. и Шурбановска, М. *Извештај од заштитното ископување на ХЕС „Мавровица“ во С. Немањици - светиениколско.* Зборник на археолошкиот музеј на Македонија X-XI: 111-123. Скопје.

#### Латинична:

- Banfy 2005.** Banfy, E. Mesolithic – Neolithic contacts as reflected in ritual finds. *Documenta Praehistorica* XXXII: 73 – 86. Ljubljana. 2005.
- Batović 1979.** Batović, Š. Jadranska zona. In Benac, A. (ured.), *Praistorija Jugoslavenskih Zemalja II*, Neolitsko doba, Akademija Nauke i Umetnosti Bosne i Hercegovine, Sarajevo: 473 - 635. 1979.
- Benac 1979.** Benac, A. Prelazna zona. In Benac, A. (ured.), *Praistorija Jugoslavenskih Zemalja II*, Neolitsko doba, Akademija Nauke i Umetnosti Bosne i Hercegovine, Sarajevo: 363-472. 1979.
- Chausidis 2010.** Chausidis, N. Neolithic Ceramic Figurines in the Shape of a Woman - House from the Republic of Macedonia. In Gheorghiu, D. and Cyphers, A. (eds.), *Anthropomorphic and Zoomorphic miniature figures in Eurasia, Africa and Meso-America: morphology, materiality, technology, function and context*. BAR International Series. Oxford: 25 - 35. 2010.
- Elster 1986.** Elster, E. Tripods, Plastic Vessels and Stands: A Fragmentary Collection of Social Ceramics. In Renfrew, C., Gimbutas, M. and Elster, E. (eds.) *Excavations at Sitarogri, a Prehistoric Village in Northeastern Greece (Vol. I)*. Los Angeles: UCLA. 1986.
- Galović 1964.** Galović, R. Neue Funde der Starcevo - Kultur in Mittelserbien und Makedonien. *Bericht der Romisch - Germanischen Kommission* 43 – 44 (1962 – 1963). Berlin: Walter De Gruyter & Co: 3 - 29. 1964.
- Garašanin 1979.** Garašanin, M. Centralnobalkanska zona. In Benac, A. (ured.), *Praistorija Jugoslavenskih Zemalja II*, Neolitsko doba, Akademija Nauke i Umetnosti Bosne i Hercegovine, Sarajevo: 79-212. 1979.
- Gimbutas 1976.** Gimbutas, M. *Neolithic Macedonia: As reflected by Excavation at Anza, Southeast Yugoslavia*. Los Angeles: The Regents of the University of California. 1976.
- Gimbutas 1982.** Gimbutas, M. *The Goddesses and Gods of Old Europe*. London: Thames and Hudson. 1982.
- Gimbutas 1989.** Gimbutas, M. *The Language of the Goddess*. London: Thames and Hudson. 1989.
- Gimbutas et al. 1989.** Gimbutas, M., Winn, S. and Shimabuku, D. *Achilleion: A Neolithic Settlement in Thessaly, Greece, 6400 – 5600 BC*. Los Angeles: UCLA. 1989.
- Grbić i dr. 1960.** Grbić, M., Mačić P., Nadj Š., Simoska D. and Stalio B. *Porodin: kasno-neolitsko naselje na Tumbi kod Bitolja*. Bitolj: Narodni muzej Bitolj i Arheološki institut – Beograd. 1960.

- Jovanović 2006.** Jovanović, B. Gradac phase of the Vinča culture: origin of a tzpological innovation. In Tasić, N. and Grozdanov, C. (eds.), *Homage to Milutin Garašanin*, Serbian Academy of Sciences and Arts and Macedonian Academy of Sciences and Arts, SASA Special Editions, Belgrade: 221 - 233. 2006.
- Karmanski 2005.** Karmanski, S. Donja Branjevina: A Neolithic settlement Near Deronje in The Vojvodina (Serbia). Venezia: Societa per la Preistoria e Protoistoria della Regione Friuli – Venezia Giulia. 2005.
- Koukouli – Chryssanthaki et al. 2007.** Koukouli – Chryssanthaki, Ch., Todorova, I., Aslanis, I., Vajsov, I. and Valla, M. Promachon – Topolnica. A greek-bulgarian archaeological project. In Todorova, H., Stefanovich, M. and Ivanov, G. (eds.) *In Steps of James Harvey Gaul Volume 2. The Struma/Strymon River Valley in Prehistory*: 43 – 78. Sofia. Gerda Henkel Stiftung. 2007.
- Mareş 2009.** Mareş, I. *Cucuteni Culture: art and religion*. Suceava: Accent Print Suceava. 2009.
- Mantu Lazarovici 2004.** Mantu Lazarovici, C. M. Sanctuarele Precucuteni-Cucuteni. *Arheologia Moldovei* XXV: 47 – 67. Bucureşti. 2004.
- Marangou 1996.** Marangou, C. Assembling, displaying, and dissembling Neolithic and Eneolithic figurines and models. *Journal of European Archaeology* 4/1996: 177 – 202. Aldershot. 1996.
- Marijanović 2007.** Marijanović, B. Kultni riton iz Crnog vrila – prilog problematici kulturnih ritona u neolitiku istočnog Jadrana. *Situla 44 (Scripta Praehistorica in Honorem Biba Teržan)*: 57 - 65. Ljubljana. 2007.
- Merlini 2005.** Merlini, M. Semiotic approach to the features of the “Danube Script”. *Documenta Praehistorica* XXXII: 233 – 251. Ljubljana. 2005.
- Minichreiter 2007.** Minichreiter, K. *Slavonski Brod – Galovo: Deset godina arheoloških istraživanja*. Zagreb: Institut za arheologiju Zagreb. 2007.
- Mitkoski and Naumov 2008.** Mitkoski, A. and Naumov, G. Neolithic Structure of possible ritual significance from The Republic of Macedonia. *PAST* 58: 8-9. London. 2007.
- Mlekuž 2007.** Mlekuž, D. ‘Sheep are your mother’: rhyta and the interspecies politics in the Neolithic of the eastern Adriatic. *Documenta Praehistorica* XXXIV. Ljubljana: 267 - 280. 2007.
- Moskalewska and Sanev 1989.** Moskalewska, A. L. - Sanev, V. Preliminary Analysis of Bone Remnants of Animals from the Neolithic Archaeological Site Tumba Madžari near Skopje (Yugoslavia). *Macedonia Acta Archaeologica* 10: 55-78. Скопје. 1989.
- Naumov 2007.** Naumov, G. Housing the Dead: Burials inside houses and vessels from Neolithic Balkans. In Malone, C. and Barrowclough, D. (eds.), *Cult in Context: Reconsidering Ritual in Archaeology*. Oxford: Oxbow Books: 255 – 265. 2007.
- Naumov 2008.** Naumov, G. Imprints of the Neolithic Mind: Decoration and function of the stamp seals from The Republic of Macedonia. *Documenta Praehistorica* 35. Ljubljana: 185 – 204. 2008.
- Naumov 2009.** Naumov, G. *Patterns and Corporeality: Neolithic Visual Culture from the Republic of Macedonia*. Oxford: British Archaeological Reports – International Series. 2009.
- Naumov 2010a.** Naumov, G. Neolithic Anthropocentrism: imagery principles and symbolic manifestation of corporeality in the Balkans. *Documenta Praehistorica* XXXVII. Ljubljana: 227 - 238. 2010.
- Naumov 2010b.** Naumov, G. Symmetry analysis of Neolithic painted pottery from Republic of Macedonia. In Biro – Katalin, T. (ed.) *Data Management and Mathematical Methods in Archaeology. Archaeologia e Calcolatori* 21. Roma: Dipartimento Patrimonio Culturale: 255 – 274. 2010.
- Naumov in print (a).** Naumov, G. Together We Stand-Devided We Fall: Fragmentation of Neolithic Figurines in Republic of Macedonia. In Sheila E. Kohring and Rebeca Farbstein (eds.) *Representation, Image and the Materiality of Technology*. Oxford: Oxbow University Press.
- Naumov in print (b).** Naumov, G. Embodied houses: social and symbolic agency of Neolithic architecture in the Republic of Macedonia. In Hofmann, D. and Smyth, J. (eds.) *Tracking the Neolithic house in Europe: sedentism, architecture and practice*. New York: Springer.
- Perić 1996.** Perić, S. Kult-Rhytone der neolitischen Viehzüchter der Balkanhalbinsel. *Старинар* XLVII: 21 – 66. Београд. 1996.
- Sanev 2006.** Sanev, D. Anthropomorphic Cult Plastic of Anzabegovo-Vršnik Cultural Groups of the Republic of Macedonia. In Tasić, N. and Grozdanov, C. (eds.) *Homage to Milutin Garašanin*: 171-192. Belgrade: Serbian Academy of Sciences and Arts and Macedonian Academy of Sciences and Arts, SASA Special Editions. 2006.
- Stanković 1986.** Stanković, S. *Žrtvenici i prosopomorfni poklopci iz Vinče*. Beograd: Univerzitet u Beogradu – Filozofski fakultet. 1986.
- Stanković 1992.** Stanković, S. *Sakralna mesta i predmeti u starijeneolitskim kulturama Centralno – balkanskog područja*. Doktorska disertacija. Beograd. 1992.
- Šemrov i Turk 2009.** Šemrov, A. and Turk, P. *Neolithic Art in the Republic of Macedonia*. Ljubljana: Narodni muzej Slovenije. 2008.
- Terzijska-Ignatova 2007.** Terzijska-Ignatova, S. Some Observations on Zoomorphic Images from Western Bulgaria. In Todorova, H., Stefanovich, M. and Ivanov, G. (eds.) *In Steps of James Harvey Gaul Volume 2. The Struma/Strymon River Valley in Prehistory*: 227 - 237. Sofia. Gerda Henkel Stiftung. 2007.

Goce NAUMOV

## THE VISUAL AND SYMBOLIC FEATURES OF NEOLITHIC 'ALTARS' IN MACEDONIA

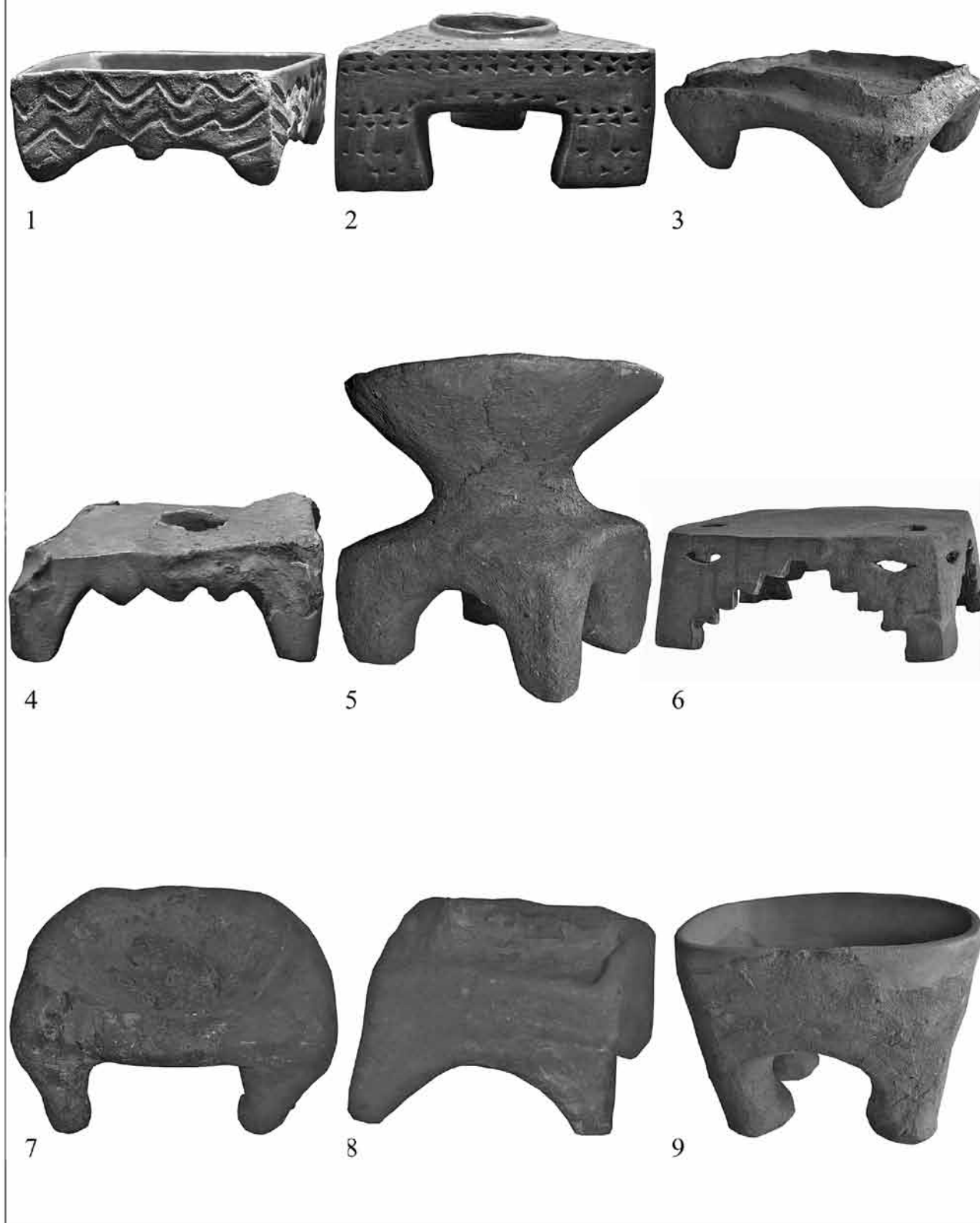
### *Summary*

This paper is focused on objects which due to their shape and decoration unite the visual categories of patterns and corporeality. It is referred to the ceramic objects which regarding its specific appearance are commonly named as 'altars'. This wide group of most likely ritual artifacts is compound of several basic types possessing one common feature: inner space i.e. recipient which does not have a storing character. This attribute encloses the several objects from Macedonia and Neolithic Balkans in general: tables, rhyta, models of houses and ovens, as well as their anthropomorphic and zoomorphic equivalents. Due to their specific appearance the altars could not be considered as objects with a utilitarian usage. The relatively small dimensions and the hollow recipient do not allow the deposition of a huge amount of groceries or some other kind of resources. The accentuation of the upper platform (i.e. the recipient) with legs points that they essentially had representative character which intertwined with the primary function of the altars – the offering. Although on some of these objects the recipient is completely minimized, still a majority of them have deeper recipients or such that occupy a bigger part of the upper space. This suggests that some certain amount of liquids in them could be deposited, as well as cereals, vegetables, flour, honey etc. In this way the ingredients were to be symbolically transposed and included into the rituals through the altars. This character of the altars suggests that beside their imagery features they were intended to include in the symbolic proces-

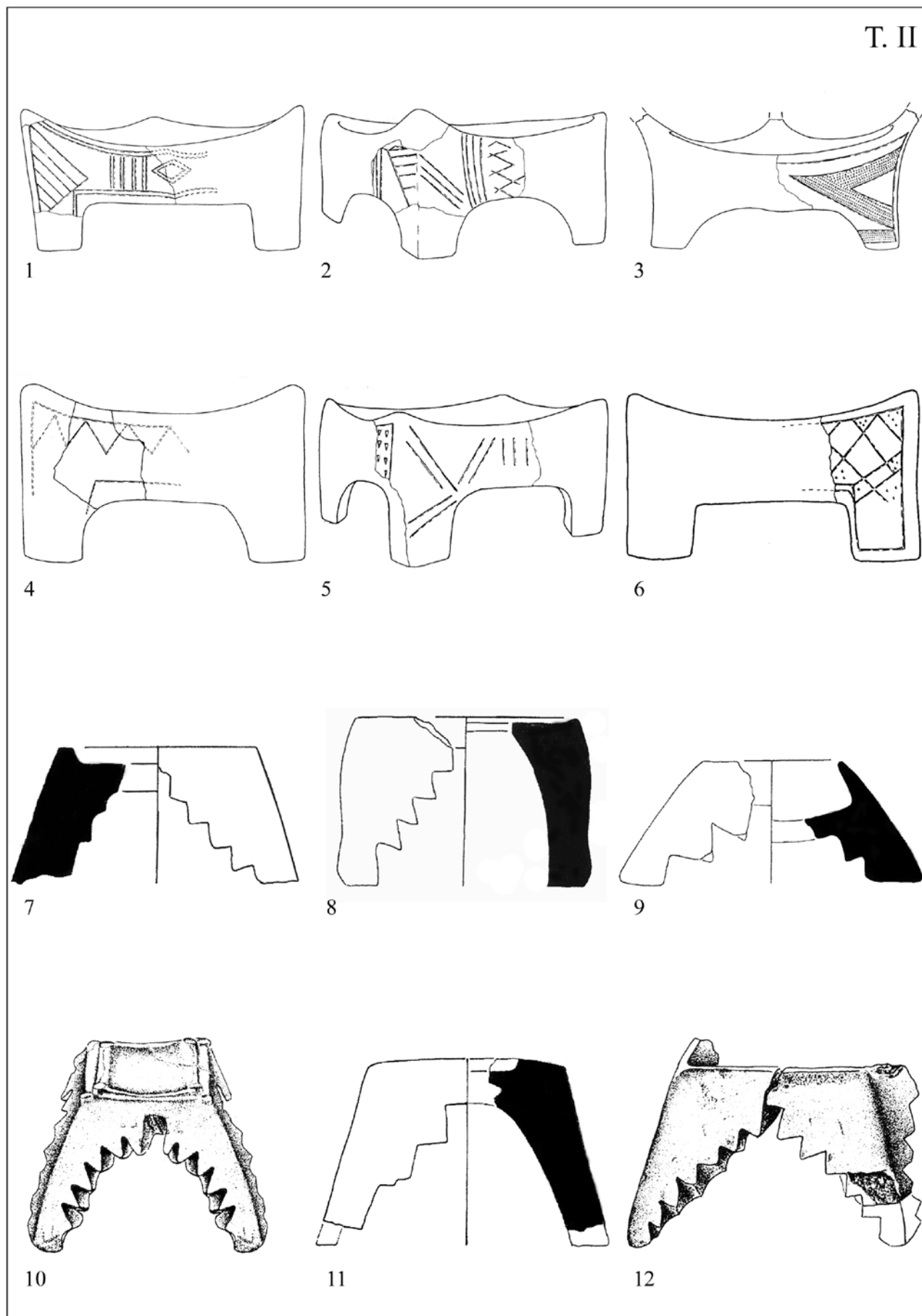
esses whatever was deposited in their interior. These segments of the visibility and the agency through the symbolic transposition were mutually intertwined in the general functions of the altars.

It should be considered that the altars represent a visual minimization of certain space or living beings. The numerous examples of models of houses, as well as the altars with anthropomorphic and zoomorphic features induce that they represented the concrete object, character or animal through their micro variant in order to symbolically integrate their contents (food, liquids, members of the community, mythical characters, animals etc.). The altars were conceived as a symbolic micro-sphere where these processes took place and were intended to have its manifestations and effects in the reality. The possibility it could not be excluded that they represent some symbolic space in which authentically all these processes of integration, initiation and semantic transformations took place. Thus, the question of the perception is open, regarding those altars that represented a human or an animal body? They probably also mediated the symbolic transposition of the contents bordered by the biological or the economic functions of the represented characters or animals. In any case this could refer to the individuals and animals that performed these functions in reality, as well as to the mythical characters (equally anthropomorphic and zoomorphic) that also, through the different rituals, had their part in the symbolic processes.

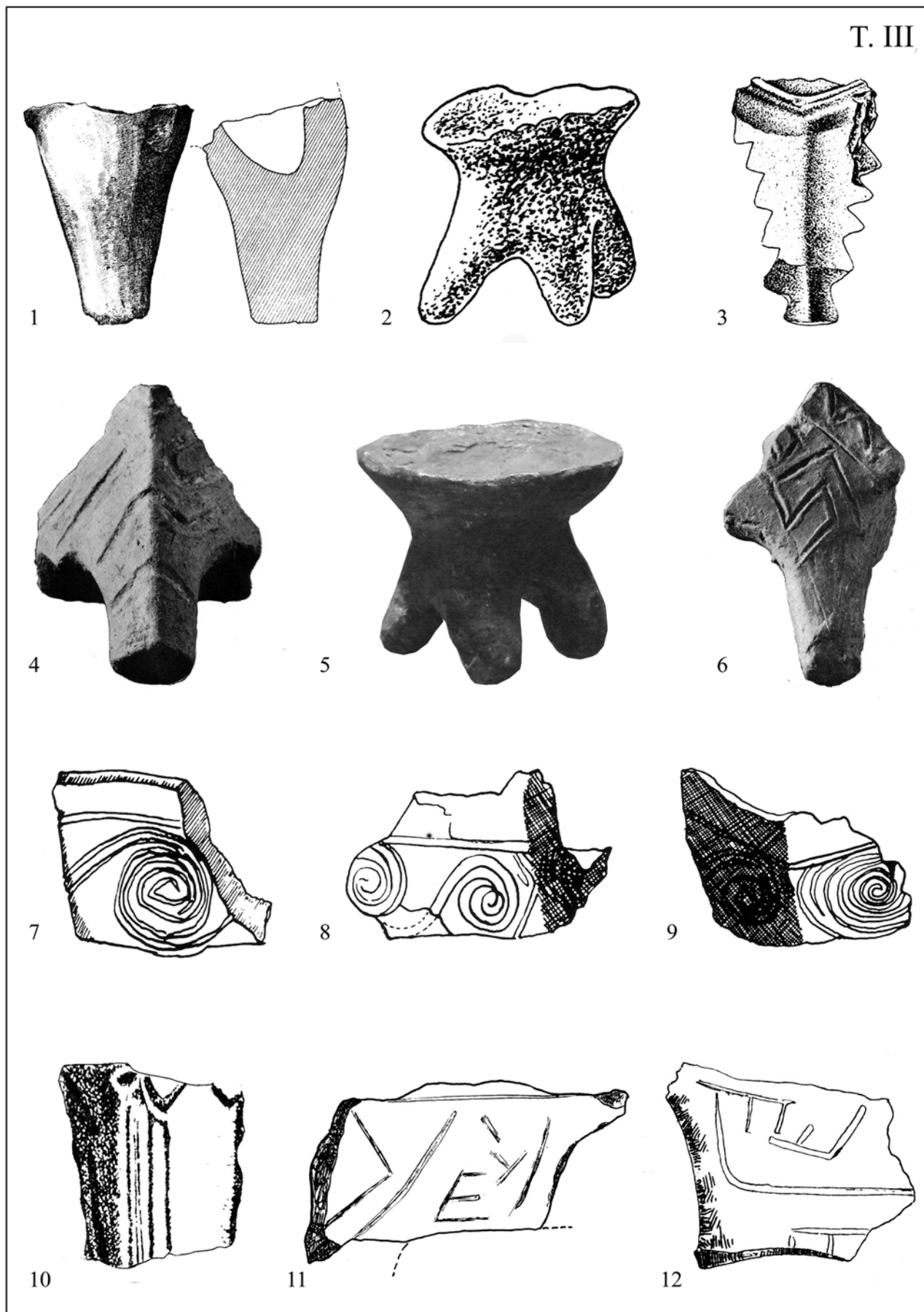




**T. I. Неолитски жртвеници од Македонија:** 1. Зелениково - ш. 10 cm (Galović 1964, T. 15: 3); 2. Говрлево – без димензии (фотографија Г. Наумов); 3. Маџари – ш. 12.7 cm (фотографија Г. Наумов); 4. Говрлево – без димензии (фотографија Г. Наумов); 5. Маџари – ш. 8.9 cm (фотографија Г. Наумов); 6. Славеј – ш. 25.0 cm (Šemrov and Turk 2009, 227); 7. Могила – без димензии (фотографија Г. Наумов); 8. Долно Трново – без димензии (фотографија Г. Наумов); 9. Маџари – ш. 14.3 cm (фотографија Г. Наумов).



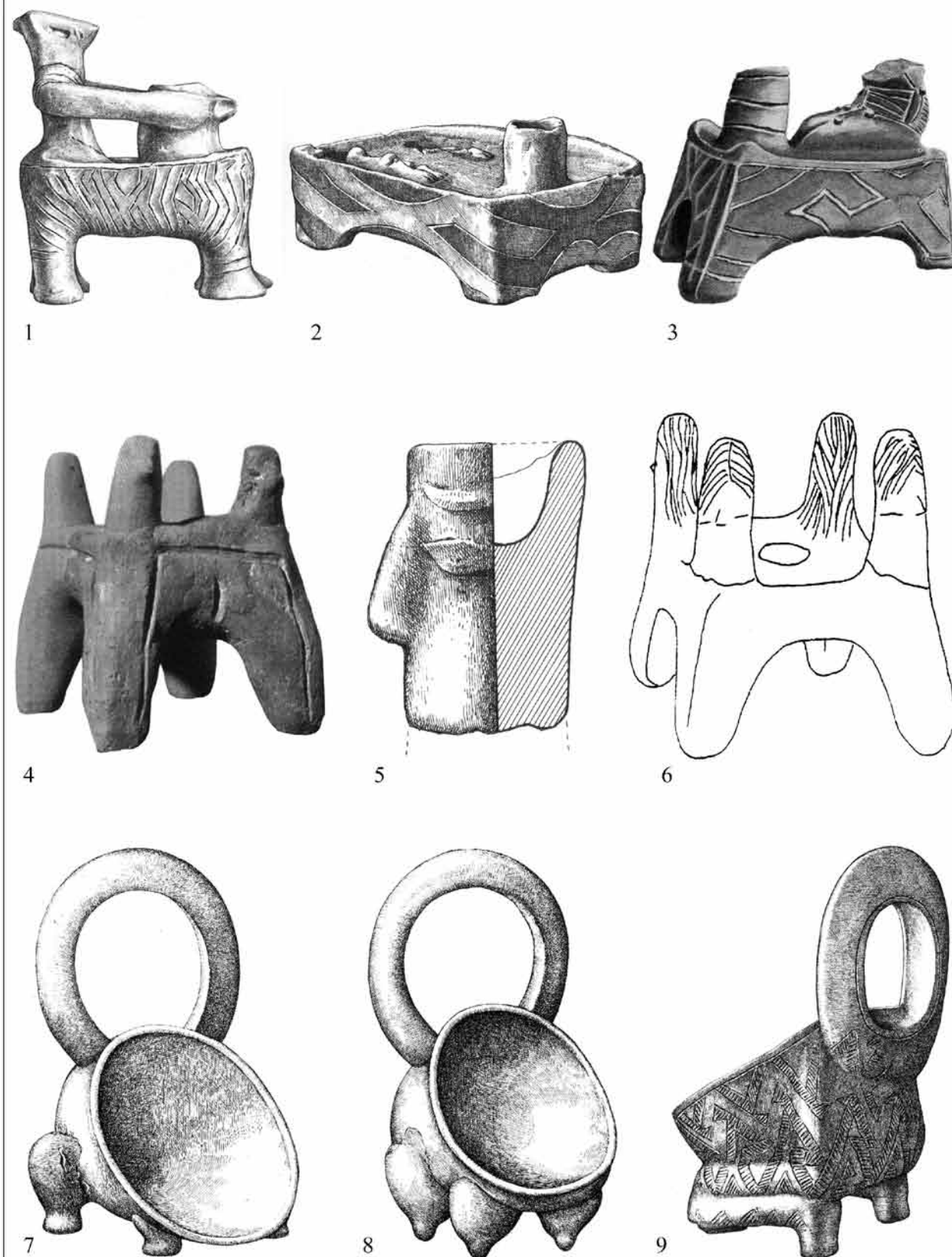
**Т. II. Неолитски жртвеници од Македонија:** 1 – 6. Амзабегово (Gimbutas 1976, 153). 1. ш. 10.9 cm; 2. ш. – 8.0 cm; 3. без димензии; 4. w. – 6.1 cm; 5. ш. – 8.0 cm; 6. без димензии; 7. Радин Дол – ш. 12.1 cm (Темелкоски и Миткоски 2006, Т. VI: 4); 8. Гумушица – ш. 10.8 cm (Темелкоски и Миткоски 2006, Т. VI: 1); 9. Тополчани – ш. 16.9 cm (Темелкоски и Миткоски 2006, Т. VI: 1); 10. Славеј – ш. 8.6 cm (Темелкоски и Миткоски 2006, Т. VIII: 3); 11. Славеј – ш. 13.7 cm (Темелкоски и Миткоски 2006, Т. V: 4); 12. Славеј – ш. 14.3 cm (Темелкоски и Миткоски 2006, Т. VI: 5).



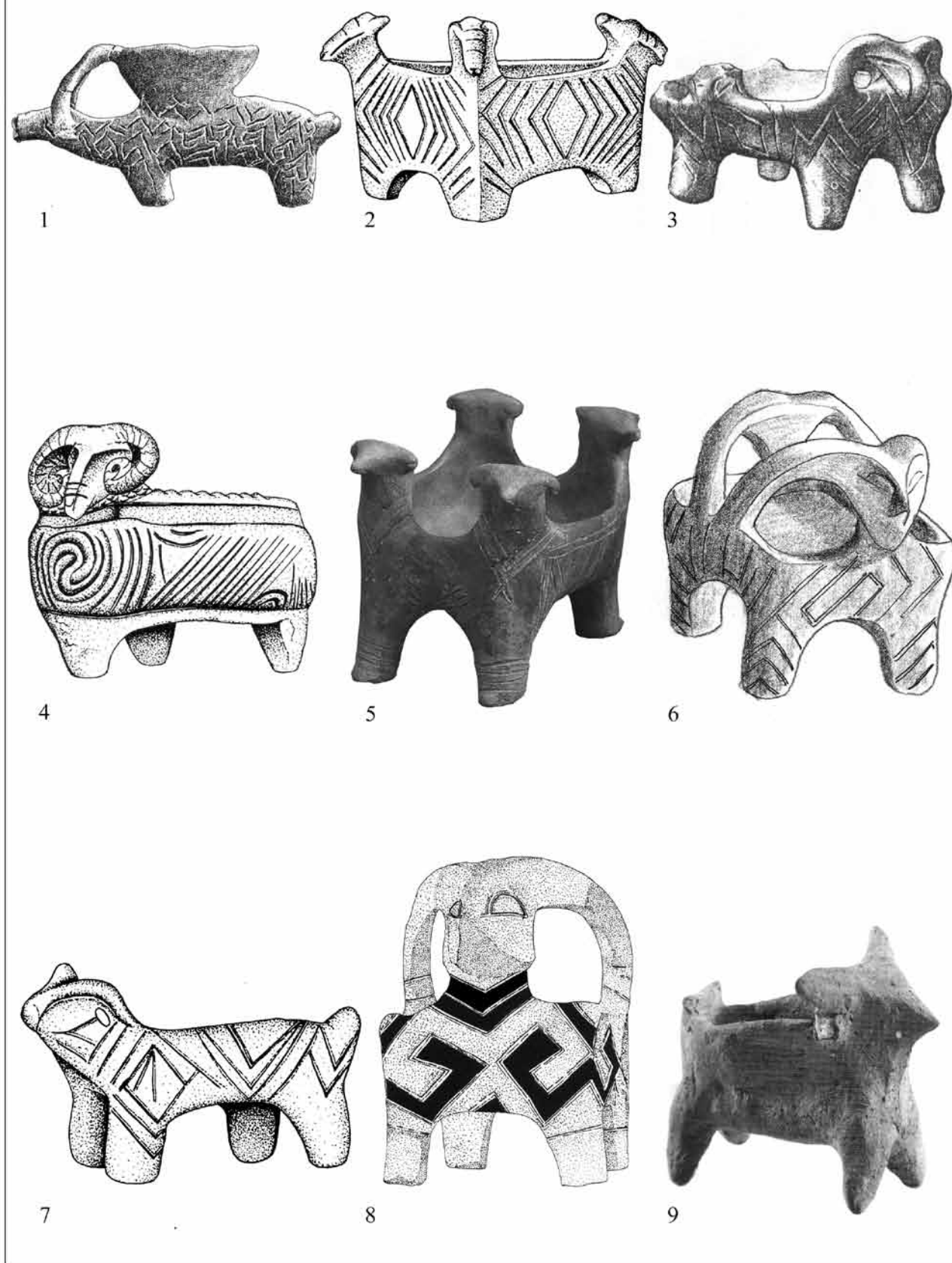
**Т. III. Неолитски жртвеници од Македонија:** 1. Устие на Дрим – R = 1:2 (Венас 1979, Т. LXX: 10); 2. Породин – без димензии (Grbić i dr. 1960, Т. XXI: 2); 3. Славеј – ш. 9.6 cm (Темелкоски и Миткоски 2006, Т. VII: 6); 4. Зелениково - ш. 7.5 cm (Galović 1964, Т. 15: 1); 5. Говрлево – без димензии (фотографија Г. Наумов); 6. Зелениково - ш. 9.0 cm (Galović 1964, Т. 15: 2); 7–9. Зелениково – без димензии (Галовић 1967, Т. XI: 4–6); 10. Горобинци – без димензии (Санев 1976, Т. X: 10); 11. Амзабегово – без димензии (Корошец и Корошец 1973, Т. XIII: 5); 12. Амзабегово – без димензии (Корошец и Корошец 1973, Т. XIII: 10).



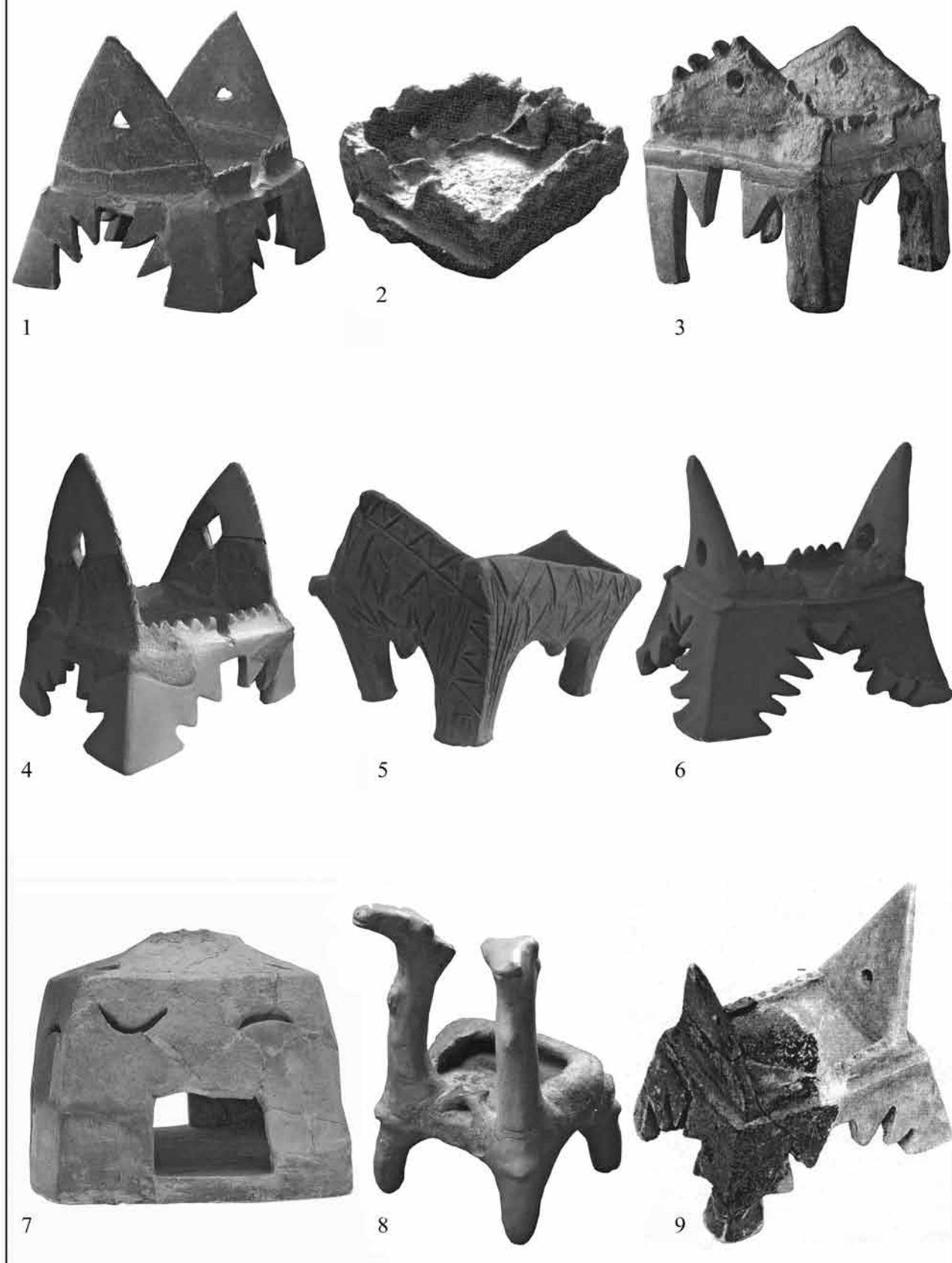
**T. IV. Неолитски жртвеници од Македонија:** 1. Лопате – ш. 9.5 cm (Санев 1996, 212); 2. Породин – в. 6.7 cm (Симоска и Санев 1976, сл. 89); 3. Могила – в. 1.5 cm (Симоска и Санев 1976, сл. 102); 4. Маџари – в. 8.8 cm (Šemrov and Turk 2009, 219); 5. Маџари – в. 12.4 cm (фотографија Г. Наумов); 6. Маџари – ш. 6.5 cm (Šemrov and Turk 2009, 221); 7. Славеј – ш. 12.8 cm (Темелкоски и Миткоски 2006, Т. VII: 3); 8. Славеј – ш. 8.6 cm (Темелкоски и Миткоски 2006, Т. VII: 1); 9. Славеј – ш. 15.2 cm (Темелкоски и Миткоски 2006, Т. IX); 10. Маџари – ш. 13.5 cm (Šemrov and Turk 2009, 195); 11. Маџари – ш. 13.0 cm (Šemrov and Turk 2009, 193); 12. Маџари – ш. 12.7 cm (Šemrov and Turk 2009, 191).



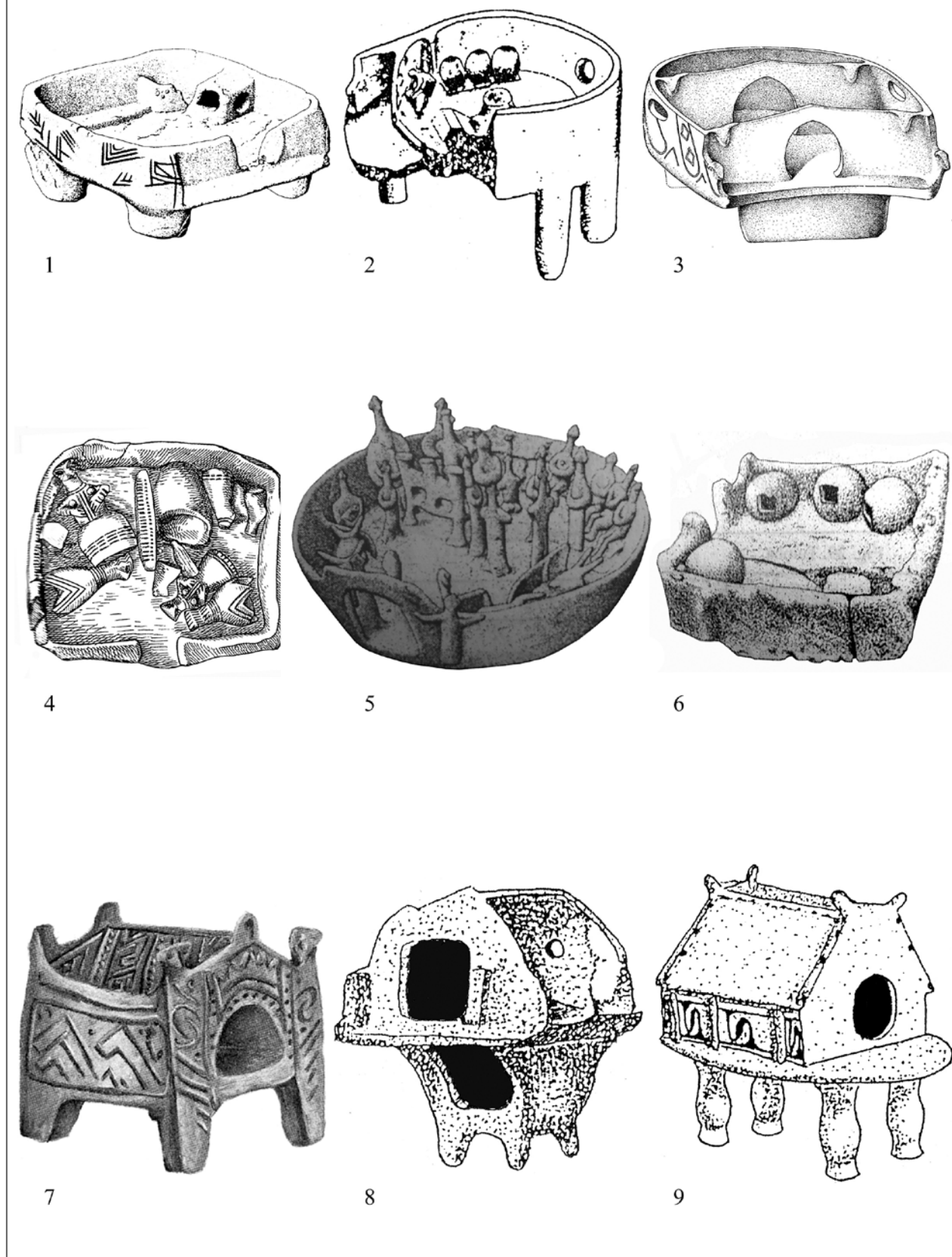
**Т. V. Неолитски жртвеници и ритони од Балканот:** 1. Фафос – R = 1:2 (Garašanin 1979, T. XXXIII: 4); 2. Винча – R = 1:2 (Garašanin 1979, T. XXXII: 5); 3. Винча – ш. 10.2 cm (Stanković 1986T.XV: 8); 4. Lánycsók – без димензии (Banfy 2005, Fig. 11); 5. Смилчиќ – R = 1:1 (Batović 1979, T. LXXXVI: 3); 6. Доња Брањевина – без димензии (Karmanski 2005, Pl. VIII); 7. Какањ – R = 1:4 (Batović 1979, T. LVIII: 1); 8. Какањ – R = 1:4 (Batović 1979, T. LVIII: 2); 9. Смилчиќ – R = 1:2 (Batović 1979, T. XCII: 4).



**T. VI. Зооморфни жртвеници од Балканот:** 1. Доња Брањевина – без димензии (Karmanski 2005, Pl. XL); 2. Винча – без димензии (Gimbutas 1989, Fig. 117.2); 3. Винча – R = 1:2 (Garašanin 1979, T. XXX: 6); 4. Yasatepe – без димензии (Gimbutas 1989, Fig. 121); 5. Фафос? – без димензии (Гарашанин 1998, 402); 6. Рудна Глава – без димензии (Jovanović 2006, Fig. 5.3); 7. Винча – без димензии (Gimbutas 1989, Fig. 117.1); 8. Рудна Глава – без димензии (Gimbutas 1989, Fig. 110); 9. Рудник – ш. 5.5 cm (Тасић 1998, 438).



**T. VII. Модели на куќи од Македонија:** 1. Велушка Тумба – без димензии (Василева 2005, 40); 2. Породин – без димензии (Василева 2005, 27); 3. Породин – без димензии (Василева 2005, 40); 4. Велушка Тумба – ш. 16.3 cm (фотографија Г. Наумов); 5. Таринци – ш. 15.1 cm (фотографија Г. Наумов); 6. Велушка Тумба – без димензии (фотографија Г. Наумов); 7. Тополчани – в. 20.0 cm (Šemrov and Turk 2009, 213); 8. Породин – без димензии (Василева 2005, 40); 9. Тополчани – ш. 17.4 (Темелкоски и Миткоски 2006, Сл. 1).



**T. VIII. Модели на куќи од повеќе региони:** 1. Овчарово – без димензии (Marangou 1996, Fig. 1); 2. Popudnia – без димензии (Mantu Lazarovici 2002, Fig. 12); 3. Promachon – R = 1:4 (Koukouli – Chryssanthaki et al. 2007, Fig. 26); 4. Plataia Magoula Zarkou – без димензии (Gimbutas 1989, Fig. 149); 5. Vounas – без димензии (Mantu Lazarovici 2002, Fig. 47); 6. Beni Hasan – без димензии (Mantu Lazarovici 2002, Fig. 41); 7. Градешница – без димензии (Merlini 2005, Fig 7); 8. Roszochuvatka – без димензии (Mantu Lazarovici 2002, Fig. 8); 9. Ворошиловка – без димензии (Mantu Lazarovici 2002, Fig. 7).





1



2



3



4



5



6



7

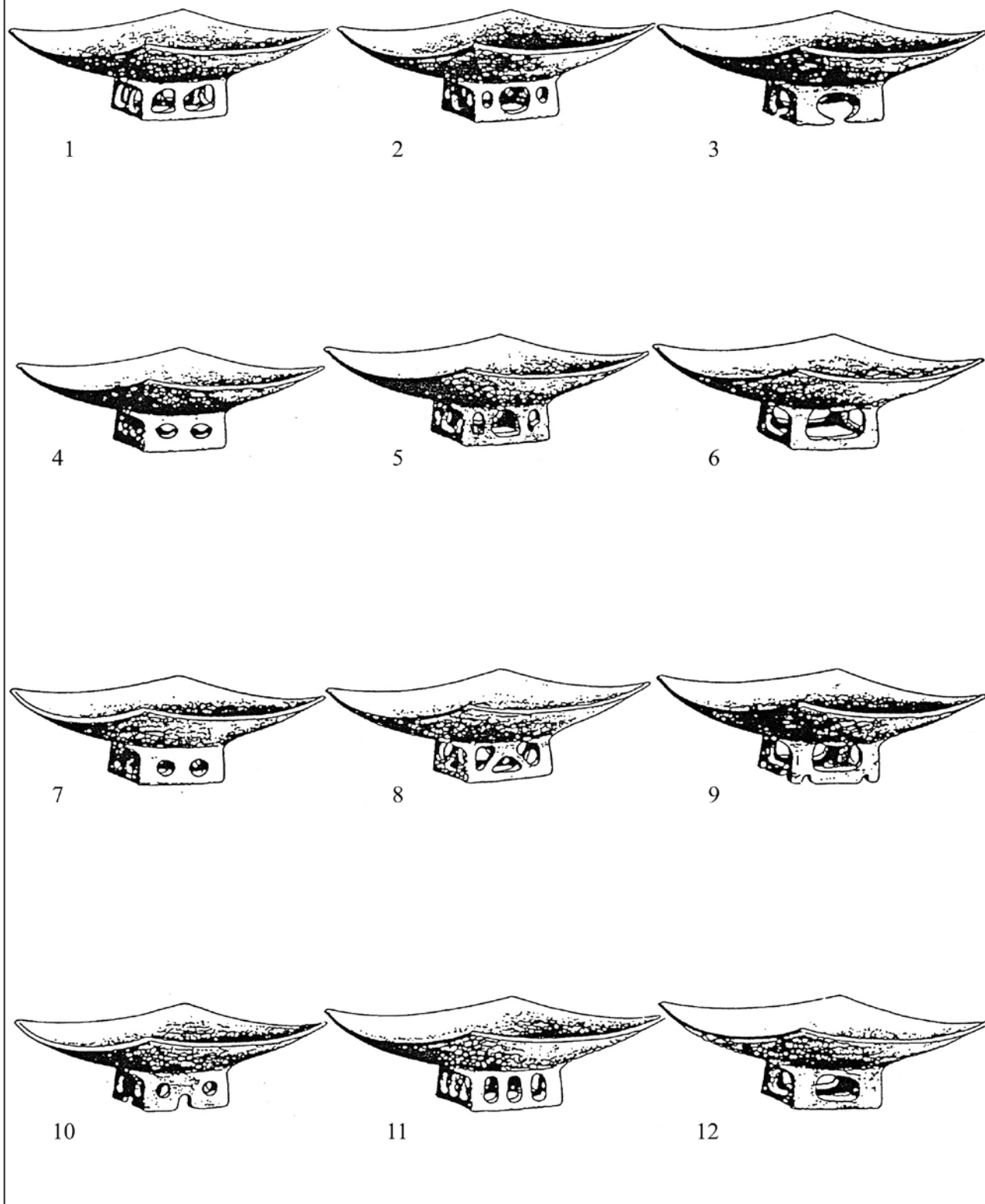


8

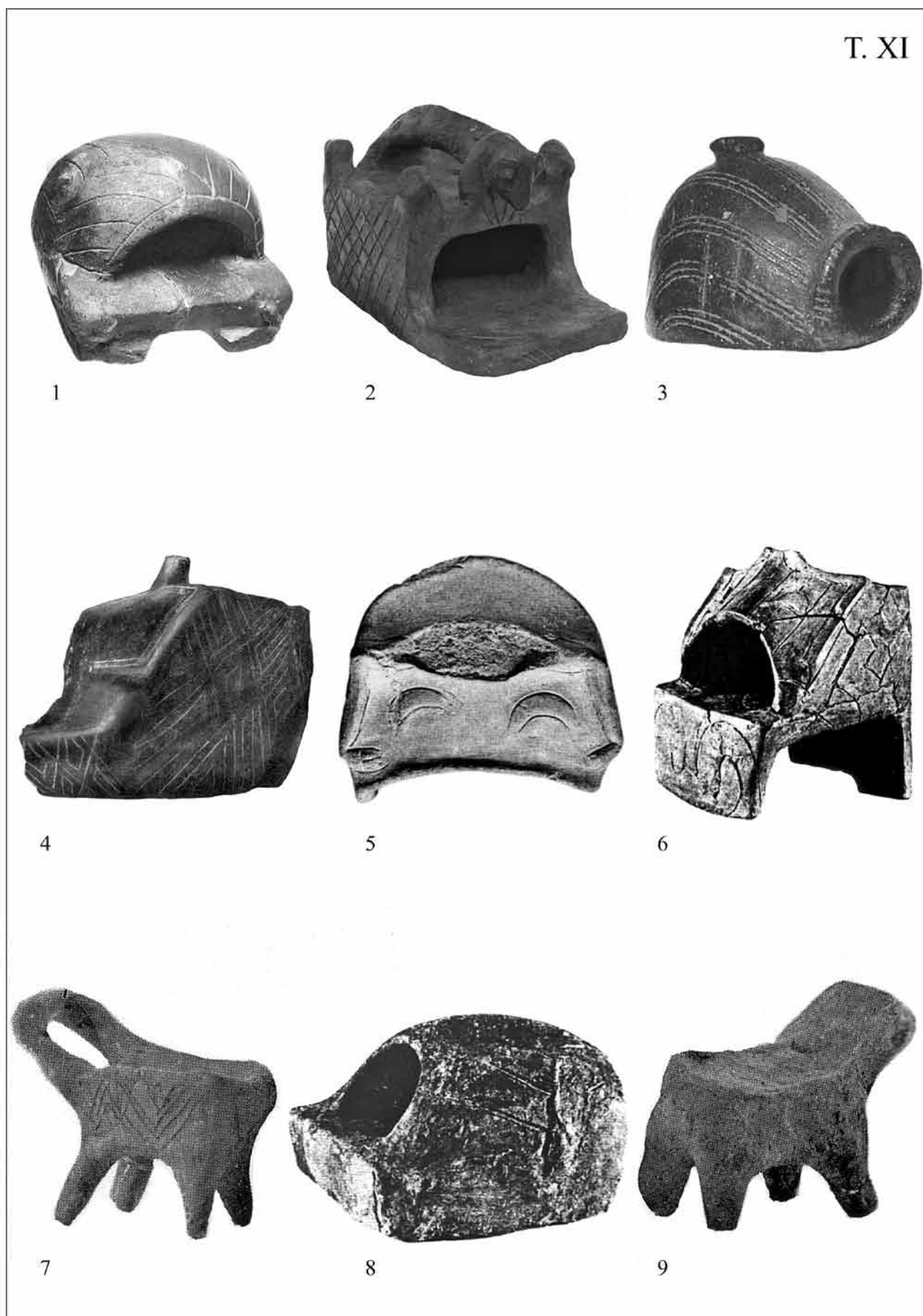


9

**T. IX. Антропоморфни модели на куќи од Македонија:** 1. Мацари – в. 39.0 cm (Колиштрковска – Настева 2005, Сл. 42); 2. Породин – в. 25.5 cm (Колиштрковска – Настева 2005, Сл. 43); 3. Говрлево – в. 35.0 cm (Чаусидис 1995, Сл. 6); 4. Мацари – в. 31.5 cm (Колиштрковска – Настева 2005, Сл. 44); 5. Мршевци – в. 15.7 cm (Колиштрковска – Настева 2005, Сл. 48); 6. Суводол – в. 16.0 cm (Колиштрковска – Настева 2005, Сл. 45); 7. Велушка Тумба – без димензии (Василева 2005, 26); 8. Стенче – без димензии (Здравковски 2005, Сл. 10); 9. Добромири – без димензии (Василева 2005, 27).



Т. X. 'Чинии' од културата Старчево: 1 – 12. култура Старчево – без посочени локалитети и димензии (Stanković 1992, Т. 9).



Т. XI. Модели на печки и мебел од Србија и Бугарија: 1. Валак – ш. 10.0 cm (Гарашанин 1998, 483); 2. Слатино – ш. 15.8 cm (Чохаџиџев 2006, Обр. 206); 3. Martely – без димензии (Gimbutas 1989, Fig. 228); 4. Винча – без димензии (Васић 1936, Т. I: 1c); 5. Прогар – ш. 12.0 cm (Петровић 2001, Сл. 1a); 6. Медведњак – ш. 10.0 cm (Петровић 2001, Сл. 3); 7. Градешница – ш. 6.0 cm (Николов 1974, Обр. 64); 8. Плочник – без димензии (Петровић 2001, Сл. 6); 9. Градешница – ш. 6.0 cm (Николов 1974, Обр. 64).

